

Муниципальное бюджетное дошкольное образовательное учреждение детский сад № 106 города Пензы «Облачко»

(МБДОУ детский сад № 106 г. Пензы «Облачко»)

СОГЛАСОВАНО:
Педагогическим советом
МБДОУ детский сад № 106
г. Пензы «Облачко»
(протокол от 31 марта 2023 г. № 5)

УТВЕРЖДАЮ:
Заведующий МБДОУ детский сад № 106
г. Пензы «Облачко»
Т.А. Туктарова
31 марта 2023 г.

Туктарова
Татьяна
Александровна

Digitally signed by Туктарова Татьяна Александровна
DN: C=RU, S=Пензенская область, L=Пенза,
T=Заведующая, O="МУНИЦИПАЛЬНОЕ
БЮДЖЕТНОЕ ДОШКОЛЬНОЕ
ОБРАЗОВАТЕЛЬНОЕ УЧРЕЖДЕНИЕ ДЕТСКИЙ
САД № 106 ГОРОДА ПЕНЗЫ "ОБЛАЧКО",
СНИПС=03799327204, ИНН=583601369272,
E=buh-plus@bk.ru, G=Татьяна Александровна,
SN=Туктарова, CN=Туктарова Татьяна
Александровна
Reason: Я автор этого документа
Location:
Date: 2023.03.31 10:17:01

Отчет о результатах самообследования
Муниципального бюджетного дошкольного образовательного учреждения детского сада № 106 г.
Пензы «Облачко» за 2022 год

Общие сведения об образовательной организации

Наименование образовательной организации	Муниципальное бюджетное дошкольное образовательное учреждение детский сад № 106 города Пензы «Облачко» (МБДОУ детский сад № 106 г. Пензы «Облачко»)
Руководитель	Туктарова Татьяна Александровна
Адрес организации	440011, г. Пенза, ул. Карпинского, д. 29
Телефон, факс	42-20-89
Адрес электронной почты	detsad10672@mail.ru
Информационный сайт ОУ	pro106-58.edu-penza.ru
Учредитель	Управление образования города Пензы
Дата создания	1967 год
Лицензия	от 25.01.2016 № 11790, серия 58 ЛО1 № 0000605

Муниципальное бюджетное дошкольное образовательное учреждение детский сад № 106 г. Пензы «Облачко» (далее — детский сад) расположено в жилом районе города вдали от производящих предприятий и торговых мест. Здание детского сада построено по типовому проекту. Общая площадь здания 1949,7 кв. м, из них площадь помещений, используемых непосредственно для нужд образовательного процесса, 1927 кв. м.

Цель деятельности детского сада – осуществление образовательной деятельности по образовательной программе дошкольного образования, присмотр и уход за детьми, реализация адаптированной образовательной программы дошкольного образования для детей с ограниченными возможностями здоровья с учётом особенностей их психофизического развития, индивидуальных возможностей, обеспечивающих коррекцию и социальную адаптацию воспитанников с ограниченными возможностями здоровья.

Предметом деятельности детского сада является обеспечение государственных гарантий уровня и качества дошкольного образования на основе единства обязательных требований к условиям

реализации образовательных программ дошкольного образования, сохранение единства образовательного пространства.

Режим работы детского сада:

Рабочая неделя – пятидневная, с понедельника по пятницу, выходные дни: суббота, воскресенье.

Длительность пребывания детей в группах – 12 часов. Режим работы групп – с 7.00 час. до 19.00 час.

Анализ деятельности ДООУ за 2021-2022 учебный год.

В учреждении имеются: 12 групповых ячеек, 12 изолированных спальных комнат, музыкальный и спортивный залы, 12 кабинетов учителей-дефектологов, кабинет педагога-психолога. Также имеется медицинский блок: кабинет медицинской сестры, изолятор, процедурный кабинет. Кабинет заведующей, методический кабинет, пищеблок, прачечная.

Модель ДООУ:

Количество мест и воспитанников: 150

Количество групп - 12

Группы компенсирующей направленности:

Дети с 3 до 7 лет с ЗПР – 6 групп;

Дети с 3 до 7 лет с РАС – 3 группы;

Дети с 3 до 7 лет со сложным дефектом – 3 группы.

В ДООУ имеются: просторные групповые помещения и уютные спальни; оборудованные участки для прогулок, спортивная площадка, спортивный и музыкальный зал, кабинеты учителей - дефектологов, кабинет педагога – психолога, методический кабинет, медицинский блок.

Комплектование воспитанниками на новый учебный год производится Учредителем, согласно направлениям, выданным ТПМПК города Пензы.

Органы общественного управления: Общее собрание трудового коллектива, педагогический совет, родительский комитет.

Анализ результатов деятельности МБДООУ за 2021-2022 учебный год

В 2021-2022 учебном году основная работа коллектива ДООУ была направлена создание благоприятных условий для полноценного проживания ребенком дошкольного детства, формирования основ базовой культуры, подготовка ребенка к жизни в современном обществе. культуры личности, всестороннее развитие психических и физических качеств в соответствии с возрастными особенностями, совершенствование работы ДООУ в соответствии с ФГОС дошкольного образования.

В 2021 – 2022 учебном году деятельность МБДООУ была направлена на решение следующих задач:

2021 – 2022 учебный год:

1. Воспитание у участников образовательных отношений привычку к здоровому образу жизни, желание заниматься физическими упражнениями.
2. Использование метода сенсорной интеграции в коррекционно-развивающей работе с детьми с ОВЗ.
3. Внедрение дистанционных образовательных технологий в ДООУ, как средство взаимодействия с семьями воспитанников.

Планирование и реализация всей работы нашего коллектива выстраивалась в соответствии с «Адаптированной образовательной программой для детей дошкольного возраста с задержкой психического развития Муниципального бюджетного дошкольного учреждения детский сад № 106

г. Пензы «Облачко»», «Адаптированной образовательной программой для детей дошкольного возраста с умственной отсталостью (интеллектуальной недостаточностью) Муниципального бюджетного дошкольного учреждения детский сад № 106 г. Пензы «Облачко»», «Адаптированной образовательной программой для детей дошкольного возраста с расстройствами аутистического спектра Муниципального бюджетного дошкольного учреждения детский сад № 106 г. Пензы «Облачко»».

Поставленные задачи решали в разных формах методической работы: педагогические советы, консультации, открытые просмотры, конкурсы, самообразование.

В рамках решения годовых задач с педагогами проводились педагогические советы. Все темы педсоветов были посвящены основным задачам годового плана и анализу работы по тем или иным вопросам. Задачи деятельности коллектива определены грамотно, и составлялись с учетом глубокого ежегодного анализа динамики развития ДОУ.

На итоговых педсоветах по результатам работы за год представлялись: отчеты педагогов по выполнению работы за год. Представленные протоколы педсоветов позволяют сделать вывод о систематичности их проведения, о принятии управленческих решений по итогам рассмотрения вопросов.

В течение года велась работа по организации информационно-просветительской деятельности (проведено изучение социального статуса семей, использование различных средств информации для родителей - оформление стендов, выпуск газет, работа с родителями на сайте ДОУ).

Постоянно осуществлялся контроль над выполнением учебно-воспитательной работы, требованием адаптированных образовательных программ углубленной работой педагогов.

Регулярно проверялись календарные планы педагогов, посещались занятия и отдельные режимные моменты, проводились проверки знаний детей через беседы, просмотры детских работ. Результаты выполнения адаптированных образовательных программ обсуждались на ПМПк ДОУ, анализах и самоанализах, индивидуально.

Осуществлялся контроль посещаемости детей по группам (выявление причин непосещения, выявление ослабленных и часто болеющих детей).

Вся методическая работа была направлена на повышение профессионального мастерства каждого педагога, на развитие творческого потенциала всего педагогического коллектива и эффективности образовательной деятельности.

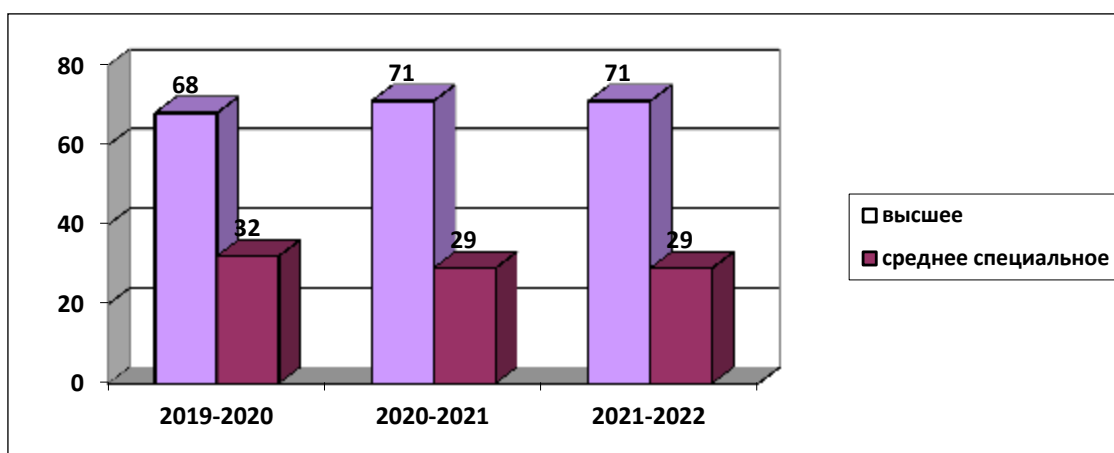
Всю свою работу педагоги дошкольного учреждения проводят в тесном контакте с родителями воспитанников, которые имеют возможность участвовать в образовательной деятельности: приготовление поделок для выставок и конкурсов.

На сегодняшний день в ДОУ работает профессиональный и образованный педагогический коллектив, обладающий высоким культурным уровнем. Педагоги уверены в себе, мотивированы на получение качественного результата, обладают адекватной оценкой деятельности.

Анализ кадрового обеспечения.

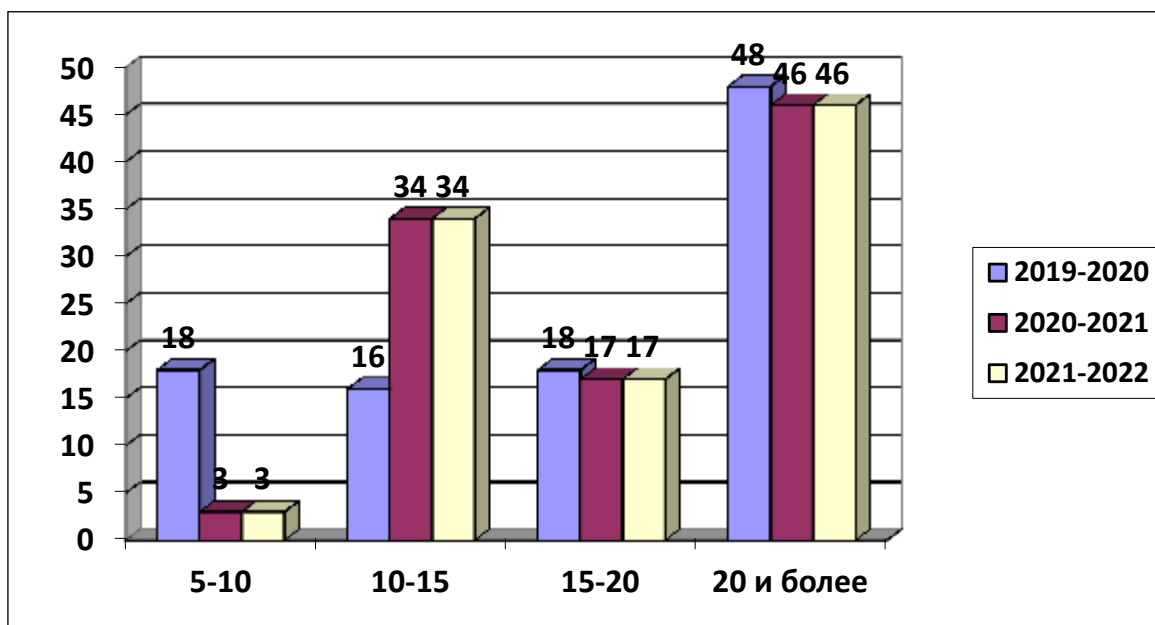
Анализ педагогов по образованию

Должность Образование	Воспитатель	Учитель- дефектолог	Педагог- психолог	Музыкальный руководитель	Инструктор по физической культуре	Всего
Высшее	12	12	2	2	1	29(71%)
Среднее специальное	12	-	-	-	-	12(29%)



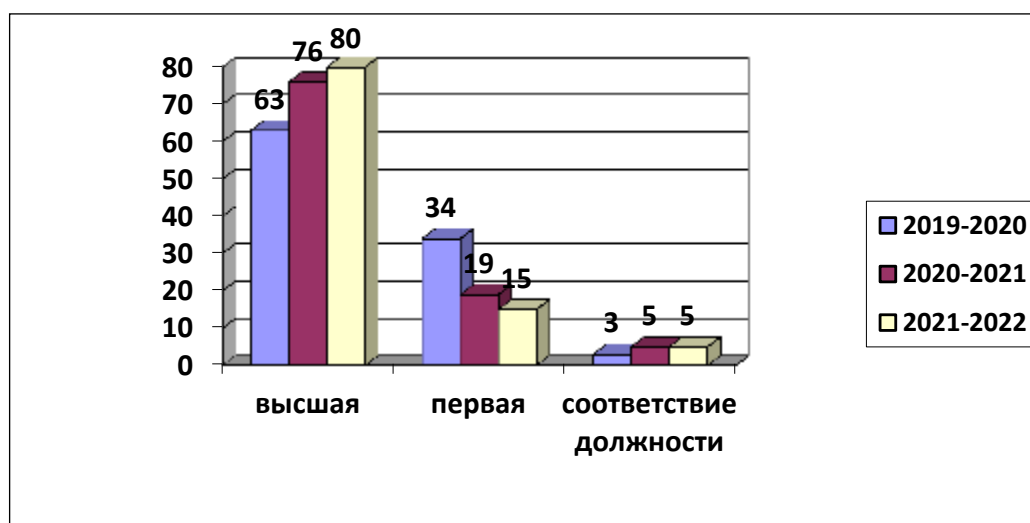
Анализ педагогов по стажу

Должность Стаж работы	Воспитатель	Учитель- дефектолог	Педагог- психолог	Музыкальный руководитель	Инструктор по физической культуре	Всего
от 5 до 10 лет	-	-	1	-	-	1(3%)
от 10 до 15 лет	2	9	-	2	1	14(34%)
от 15 до 20 лет	4	3	-	-	-	7(17%)
от 20 и более	18	-	1	-	-	19(46%)



Анализ педагогов по уровню квалификации

Должность	Воспитатель	Учитель-дефектолог	Педагог-психолог	Музыкальный руководитель	Инструктор по физической культуре	Всего
Аттестация						
Соответствие занимаемой должности	-	1	1	-	-	2(5%)
Высшая	19	11	1	2	-	33(80%)
Первая	5	-	-	-	1	6(15%)



Выводы: в МБДОУ в настоящее время работают 41 педагогов. Коллектив отличается стабильностью. Обеспеченность педагогического коллектива кадрами составляет 100%.

Анализ методической работы

Методическая работа в ДОУ - это основной путь совершенствования профессионального мастерства педагогов, развития творческого потенциала всего коллектива, повышения качества и эффективности образовательной деятельности. Целью методической работы в 20201-2022 учебном году стало создание условий для личного и профессионального саморазвития педагогов, их компетентности средствами методической работы. Основные задачи – повышение качества дошкольного образования и выявление, обобщение и распространение опыта творчески работающих педагогов.

Работа по повышению квалификации педагогов в ДОУ носит плановый характер. Программа повышения профессиональной компетентности педагогов, реализованная в 2021-2022 учебном году способствовала повышению профессионального уровня педагогического коллектива. У каждого педагога есть свой план самообразования, в конце учебного года каждый педагог подготовил самоанализ своей работы за учебный год. На итоговом педсовете, были выявлены зоны риска - те области, в которых необходимо усилить работу в следующем учебном году и точки роста - те области, в которых педагоги уже достигли хороших результатов и есть потенциал к дальнейшему развитию.

В 2021 – 2022 учебном году было аттестовано педагогов:

- на *Высшую* квалификационную категорию – воспитатели - 2 чел., музыкальный руководитель – 1 чел.
- на *I* квалификационную категорию – воспитатель -1 чел.

Прошли курсы повышения квалификации воспитатели – 5 чел., учителя-дефектологи – 3 чел, педагог – психолог – 1 чел. Педагоги и специалисты повысили уровень своего педагогического мастерства через посещение семинаров и участия в конференциях.

Также педагоги участвовали в мероприятиях проводимых на разных уровнях (федеральном, региональном, муниципальном):

- участие в педагогический салон Пензенского института развития образования;
- участие в областных семинарах в рамках курсов повышения квалификации «Организация работы с детьми дошкольного возраста»;
- участие семинаре в рамках всероссийского инклюзивного фестиваля «Люди как люди», посвященный дню информирования об аутизме;
- участие в Всероссийском онлайн-семинаре «Доступность информации для людей с РАС в повседневной жизни, образовании и работе»;
- участие во Всероссийском научно-практическом вебинаре «Организация работы с детьми РАС в соответствии с примерной АООП дошкольного образования» на базе Федерального ресурсного центра г. Москва;
- областной конкурс творчества детей с ОВЗ «Под парусом надежды» лауреаты в номинации «В искусстве - жить!», (жанр прикладного творчества, эстрадно-народного творчества);
- участие в фестивале детей- инвалидов «Ради жизни на земле»;

- II фестивале Особого театра «САМИ» для детей с ограниченными возможностями здоровья;
- участие в областной выставке плакатов и рисунков в ИРР ПО.

Вывод: педагоги дошкольного учреждения зарекомендовали себя как инициативный, творческий коллектив, умеющий найти индивидуальный подход к каждому ребенку, помочь раскрыть и развить его способности. Одним из важных условий достижения эффективности результатов является сформированная у педагогов потребность в постоянном, профессиональном росте. Для повышения уровня педагогического мастерства и успешности педагогов необходимо в следующем учебном году увеличить частоту участия в методических мероприятиях разного уровня: РМО района и в детском саду, семинарах, практикумах, областных стажировочных площадках, открытых занятиях, смотрах-конкурсах и т.д., а также при участии в интернет конкурсах международного и федерального уровня.

Анализ работы ДОУ по реализации ФГОС ДО

Работа по реализации ФГОС ДО в отчётном году была продолжена в следующих направлениях:

1. Создание нормативно-правовой базы для реализации ФГОС ДО.
2. Организация координационно - методического обеспечения реализации ФГОС ДО.

Планирование и организация контроля.

3. Организация повышения квалификации педагогических работников.
4. Материально-техническое и финансово-экономическое обеспечение.
5. Информационное обеспечение реализации ФГОС ДО

Организация повышения квалификации педагогических работников:

Реализован перспективный план повышения квалификации административных и педагогических работников с учётом реализации ФГОС дошкольного образования. План повышения квалификации реализован на 100% .

С целью совершенствования работы учреждения и реализации стратегических задач государственной политики в области дошкольного образования администрация и педагоги активно принимали участие в цикле семинаров, круглых столах по методическому сопровождению введения ФГОС ДО, в вебинарах.

Проведены групповые и индивидуальные консультации для педагогов по составлению комплексно-тематического и перспективного планирования.

Организовано консультирование педагогов по вопросам психолого-педагогического сопровождения реализации ФГОС дошкольного образования.

Педагоги в течение года обучались в рамках методических объединений.

Материально-техническое и финансово-экономическое обеспечение

Материально – техническое обеспечение, оснащение образовательного процесса и развивающая среда детского сада соответствует требованиям федерального государственного образовательного стандарта дошкольного образования и СанПиН. В учреждении имеется центральное отопление, вода, канализация, сантехническое оборудование в удовлетворительном состоянии, созданы необходимые условия, позволяющие эффективно осуществлять образовательный процесс. В ДОУ функционируют 12 групповых помещений, оборудованных с учетом возрастных особенностей детей.

Территория ограждена забором, имеет наружное освещение. Прогулочные площадки (по количеству групп в ДОУ) оснащены малыми архитектурными формами, физкультурная площадка.

Территория детского сада ухожена. Техническое состояние здания и территории удовлетворительное. Коллектив поддерживает территорию в хорошем состоянии, ухаживая за цветниками, клумбами, деревьями, поддерживая чистоту и порядок.

Для организации педагогического процесса и оздоровительной работы учреждение имеет современную материально-техническую базу для осуществления работы:

- физкультурно-оздоровительной направленности;
- художественно-эстетическое направленности;
- психологическое сопровождение дошкольников.

Все основные компоненты развивающей предметно-пространственной среды в ДОО включают оптимальные условия для полноценного развития дошкольников:

- физкультурно-оздоровительное: медицинский кабинет; физкультурный зал; физкультурные уголки в группах; спортивная площадка на территории ДОО; участки для прогулок детей.
- художественно-эстетическое: музыкальный зал; музыкальные уголки в группах; уголки творчества в группах; созданы экспозиции «Пенза – мой любимый город»; мини-музей «Народное творчество Пензенской области», «Люби и знай родной край».
- речевое: театрализованные уголки в группах; уголки нравственно – патриотического воспитания.
- познавательное: сенсорные панели (в группах со сложной структурой дефекта); уголки экспериментирования в группах; уголки художественной литературы и речевого развития; уголки познавательных игр в группах; уголки для продуктивно (конструктивной) деятельности.
- социально - коммуникативное: зоны социально-эмоционального расслабления в группах; уголок психологической разгрузки; уголки для сюжетно-ролевых игр.
- развивающее направление: уголок психолога.

Все кабинеты оформлены и материально оснащены.

Образовательная среда в МДОУ способствует познавательному развитию, обеспечивает эмоциональное благополучие, отвечает интересам и потребностям детей. В группах имеются игровые центры, центры здоровья, природы, интеллектуального, художественно-эстетического, познавательного развития с необходимым игровым, учебным материалом. Групповые комнаты оборудованы с учетом возрастных особенностей воспитанников в соответствии с основными дидактическими принципами. Предметная среда всех помещений оптимально насыщена, выдержана мера «необходимого и достаточного» для каждого вида деятельности, представляет собой «поисковое поле» для ребенка, стимулирующее процесс его развития и саморазвития, социализации. Среда своевременно обновляется с учётом программы, усложняющегося уровня умений их гендерных различий.

В связи с реализацией ФГОС ДО развивающая предметно - пространственная среда оборудована с учетом принципов вариативности, полифункциональности, педагогической целесообразности. В связи с этим был продолжен анализ учебно-материального обеспечения, для организации образовательной деятельности в соответствии с перечнем на основании приказа Минобрнауки России от 20.07.11 № 2151 и материалов, размещенных на официальном сайте ФИРО «Организация развивающей предметно-пространственной среды в соответствии с ФГОС дошкольного образования» О.А. Карабанова, Э.Ф. Алиева. Предметно-пространственная среда обеспечивает максимальную реализацию образовательного пространства групп. Организация среды осуществляется согласно комплексно - тематическому планированию образовательного процесса ДОО. Во всех групповых ячейках учитываются национально-культурные, климатические условия, согласно возрастным особенностям детей данной группы.

Однако игровые комплекты в группах представлены не в полном объёме.

Спортивные материалы и оборудование имеется в достаточном количестве и полностью реализует двигательную активность детей всех возрастных групп (оснащены физкультурные уголки с включением нетрадиционного оборудования). Центры физкультуры и здоровья организованы в

соответствии с требованиями, соблюдается принципы доступности, соответствие возрастным особенностям, потребностям и интересам детей группы, санитарным и эстетическим требованиям, новизна материала в уголке.

Регулярно во всех возрастных группах организуется экспериментирование с доступными детям материалами. Трансформируемость среды достигается за счет использования ширм, перемещения столов, мягких модулей, сенсорных панелей. (РППС) Развивающая предметно-пространственная среда отвечает требованиям безопасности и доступности.

В групповых комнатах обеспечена возможность дошкольникам для уединения. В создании условий, необходимых для реализации образовательной программы, принимают участие помощники воспитателя и другие работники.

Материалы в уголках периодически обновляются, пополняются, доступны детям. Предметно-пространственная организация помещений педагогически целесообразна, побуждает детей взаимодействовать с ее различными элементами, повышая тем самым функциональную активность ребенка, обеспечивает его эмоциональное и личностное развитие.

На территории ДОУ для реализации АОП ДО имеется экосистема– огород, цветники и клумбы.

В ДОУ имеется спортивная площадка. Регулярно проводится физкультура на воздухе и оздоровительные мероприятия.

Для наглядного сопровождения образовательного процесса и использования современных информационно-коммуникационных технологий в работе с детьми, в учреждении имеются:

Наименование оборудования	Количество	Регулярность, частота использования	Применение
Мультимедийное оборудование	Проектор	2	Введено в систему работы ДОУ
	Экран	2	
	Компьютеры	10	
	Музыкальный центр	1	

Таким образом, в ДОУ создана современная информационно - техническая база, правильно организованная предметно – образовательная среда обеспечивающая возможность организации разнообразных видов детской деятельности по интересам, однако необходимо и дальше пополнять среду развивающим материалом, пособиями, оборудованием.

Вывод: в учреждении созданы оптимальные условия для организации образовательного процесса. Оборудование и материалы во всех группах представлены в достаточном количестве. Оборудование находится в постоянном свободном доступе для стимулирования детей как для организационной, так и для самостоятельной деятельности. Оборудование подобрано с учетом развития ребенка на каждом возрастном этапе, отвечает требованиям СанПиН, педагогическим и эстетическим требованиям.

Анализ заболеваемости

Проблема здоровья воспитанников является приоритетным направлением развития образовательной системы современного дошкольного образования, стратегическая цель которой - воспитание и развитие свободной жизнелюбивой личности, обогащенной научными знаниями о природе и человеке, готовой к созидательной творческой деятельности и нравственному поведению.

Одним из главных направлений работы ДООУ является обеспечение благоприятных условий для сохранения и укрепления здоровья детей. Организация двигательного режима в группе детей дошкольного возраста отвечает современным санитарно – гигиеническим требованиям. Мероприятия, направленные на укрепление здоровья детей, закаливание и физическое развитие детей проводились регулярно и систематически, контролировались администрацией учреждения. Проблема сохранения и укрепления здоровья детей, формирование привычки к здоровому образу жизни в учреждении строилась по следующим направлениям: профилактическая работа; физкультурно-оздоровительная работа; формирование представлений о ЗОЖ у детей и взрослых.

Медицинская помощь в нашем дошкольном учреждении осуществляется медицинским персоналом поликлиники № 3 , на основе договора, который укомплектовывает подготовленными медицинскими кадрами медицинский кабинет для оказания медицинской помощи воспитанникам ДООУ в соответствии с действующими нормативными документами. а именно врачом – педиатром и медицинской сестрой.

В МБДОУ в 2021-2022 учебном году зарегистрировано 798 случаев заболеваний. Продолжительность заболевания в среднем составляет 7 дней. Число пропусков на 1 ребенка за учебный год составило 12 дней. В детском саду на учете ЧБД состоит 1 детей. Результатом данной работы является ежедневный утренний фильтр, взаимодействие между коллективом ДООУ и коллективом родителей по профилактике снижения заболеваемости у детей, хорошей просветительской, оздоровительной работой.

Показатели	Списочный состав	Число пропусков по болезни	Средняя продолжительность одного заболевания	Число пропусков на одного ребенка	Кол-во на одного ребенка	Кол-во ЧБ детей
2019-2020	150	934	7	8	1,7	4
2020-2021	150	878	7	12	1,6	2
2021-2022	150	798	7	12	1,6	1

Здоровье детей дошкольного возраста, как и других групп населения, социально обусловлено и зависит от таких факторов, как состояние окружающей среды, здоровье родителей и наследственность, условия жизни и воспитания ребенка в семье, в образовательном учреждении.

Питание воспитанников в ДООУ осуществляется в соответствии с примерным 10- дневным меню, разработанным на основе физиологических потребностей в пищевых веществах и норм питания, утвержденным заведующим ДООУ. В детском саду организовано четырехразовое питание. Организация питания детей осуществляется в групповых комнатах, готовится пища в пищеблоке. Поставка продуктов питания организована на договорной основе. Пищеблок обеспечен необходимым технологическим оборудованием. На информационном стенде для родителей ежедневно прописывается меню. Питание является одним из важных факторов, обеспечивающих процесс нормального роста и развития ребенка. В МБДОУ пользуются технологическими картами,

которые составлены на основании Санитарных правил и норм СанПин с использованием литературы следующих авторов: Тутельян В.А., Могильный М.Л Москва Дели Плюс 2016 г, Перевалов А.Я. ООО «Уральский региональный центр питания» - 2013г. и методических рекомендаций по питанию г. Москвы, Управления образования г. Пензы. Разработано примерное, перспективное, посезонное, десятидневное меню, с учетом возраста детей, утвержденное Управлением Роспотребнадзора по Пензенской области.

Широко используются народные средства: употребление в пищу лука и чеснока, чай с лимоном, настой из шиповника, витаминизация третьих блюд. Особое внимание уделяется полноценному питанию: введение второго завтрака (соки, фрукты), уплотненного полдника.

В зимний период ношение на груди «медальонов» с нарезкой лука, чеснока. В период роста числа инфекционных заболеваний ежедневно проводится кварцевание групп, музыкального и физкультурного зала.

Для повышения защитных свойств организма проводились аэроионизация воздуха, общее УФО, фототерапия, аромотерапия, профилактическое лечение детей, состоящих на «Д» учете, в сентябре и октябре 2021 года вакцинация от гриппа.

Взаимодействие с родителями по профилактике простудных и инфекционных заболеваний осуществляется через оформление санбюллетней, информационных стендов, ширм, проведение консультаций.

Огромное внимание уделяется физическому развитию и закаливанию детей. В дошкольном учреждении имеется физкультурный зал. Утренняя гимнастика проводится как в физкультурном зале, так и на свежем воздухе, в соответствии с погодными условиями. Для закаливания детей используется круглогодичная схема, где учитываются возрастные особенности детей, индивидуальный подход, сезонность, постепенность, многофакторность (полоскание горла, массаж ушной раковины, обширное умывание, сон без маек, босохождение по корригирующим дорожкам, контрастно-воздушные ванны, топтание по камушкам в тазу).

В целях своевременного выявления отклонений в здоровье детей осуществляется ежегодный мониторинг состояния здоровья, анализ заболеваемости и посещаемости.

Анализ количества детей, имеющих отклонения в здоровье.

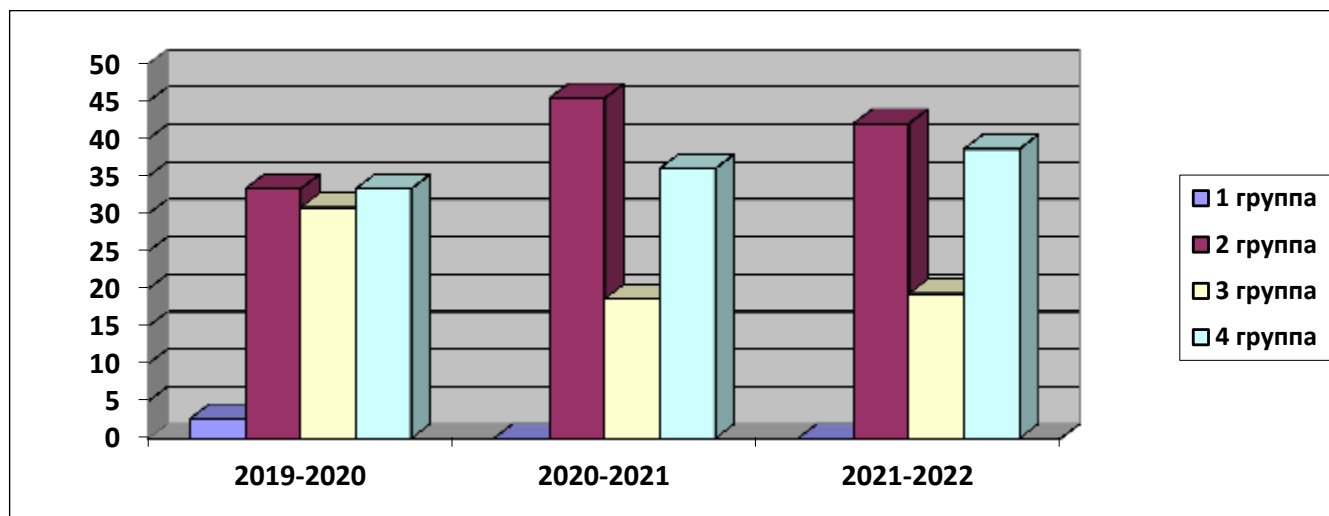
№ п/п	Классификация болезней	Количество детей					
		2021-2022		2019-2020		2020-2021	
		абс.	%	абс.	%	абс.	%
1	Средне-списочный состав	150		150		150	
2	Новообразования	1	0,6	-	-	-	-
3	Болезни нервной системы	150	100	150	100	150	100
4	Болезни глаз	27	18	22	15,6	31	20,6
5	Болезни уха	3	2	-	-	4	2,6
6	Болезни кровообращения	2	1,3	4	2,6	3	2
7	Болезни органов дыхания	-	-	13	7,6	6	4
8	Болезни органов пищеварения	9	6	11	7,3	8	5,3
9	Болезни кожи и подкожной клетчатки	-	-	5	3,3	2	1,3
10	Болезни костно-мышечной, соединительной ткани	18	12	19	13,6	16	10,6
11	Болезни мочеполовой системы	4	2,6	8	4,3	6	4
12	Врожденные аномалии	17	11,3	11	8,3	14	9,3
13	Болезни эндокринной системы	4	2,6	3	0,2	6	4
14	Инфекционно-паразитарные болезни	1	0,6	8	4,3	11	7,3
15	Симптомы, признаки отклонения от нормы	18	12	8	5,3	15	10
16	Всего на «Д»	150		150		150	

Анализ количества детей, имеющих отклонения в здоровье показал, что в МБДОУ преобладают болезни нервной системы – 100%, болезни костно-мышечной, соединительной ткани – 12%, болезни глаз 18%, врожденные аномалии – 11,3%.

Анализ детей по группам здоровья

Группы здоровья	2021-2022		2019-2020		2020-2021	
		%		%		%
I	-	-	4	2,6	-	-
II	63	42	50	33,3	68	45,4
III	29	19,3	46	30,8	28	18,6
IV	58	38,6	50	33,3	54	36

Распределение детей по группам здоровья показал следующие результаты: 1 группа –нет, 2 группа - 63 чел. (42%), 3 группа – 29 чел. (19,3%), 4 группа - 58 чел. (38,6%).



В начале учебного года было проведено наблюдение за адаптацией вновь прибывших детей.

Основной контингент детей принят в учреждение с июня по октябрь месяцы. Из 47 вновь прибывших 14 имеют среднюю степень адаптации, 25 легкую степень, 5 тяжелую степень и 3 ребенок имеет крайне тяжелую степень адаптации.

Всего вновь прибывших	Характер адаптации			
	Легкая	Средней тяжести	Тяжелая	Крайне тяжелая
47	25	14	5	3

С целью сокращения сроков адаптации детей, вновь поступивших в наше дошкольное учреждение, устанавливается щадящий режим посещения, согласованный с родителями. Дети с хроническими заболеваниями и часто болеющие направляются на диспансерный учет.

Психологом проводятся индивидуальные беседы с родителями вновь принятых детей, анкетирование, где выясняются условия жизни, режима, питания, ухода и воспитания ребенка в семье, особенности развития и поведения, определяется прогноз адаптации к ДООУ. На основании бесед и наблюдений за поведением ребенка в группе медицинским персоналом и психологом даются рекомендации воспитателям и родителям, индивидуальные для каждого ребенка. Результаты анализируются.

Вывод: анализ деятельности показывает, что комплексный подход по данному направлению положительно воздействует на здоровье детей, способствует повышению двигательной активности и уровня физического развития детей. Общее состояние здоровья детей находится на стабильном уровне.

Перспектива в работе: исходя из вышесказанного, в 2022-2023 учебном году необходимо продолжать работу по охране и укреплению здоровья детей и внедрять в работу наиболее эффективные формы оздоровления и физического развития, улучшать условия для профилактики ОРЗ и ОРВИ, взаимодействовать с родителями и персоналом в данном направлении.

Анализ работы по охране труда.

В 2021 – 2022 учебном году вопросам охраны труда, технике безопасности, правилам пожарной безопасности уделялось большое внимание:

- проводились плановые и внеплановые инструктажи по ОТ и ТБ, ПБ под личную роспись сотрудников ДОУ;

- в начале учебного года, в летне-оздоровительный период внимание сотрудников было направлено на исполнение трудовой дисциплины и должностных инструкций.

С целью охраны жизни и здоровья детей во всех возрастных группах оформлены уголки безопасности, в которых помещена информация для родителей о детских заболеваниях, мерах их предупреждения, профилактических мероприятий по детскому дорожно-транспортному и бытовому травматизму. Один раз в квартал комиссия по ОТ составляла акты осмотра детских площадок, других помещений для работы с детьми, ограждений с целью своевременного устранения причин, несущих угрозу жизни и здоровья детей и сотрудников. Два раза в год в ДОУ организуется месячник безопасности (сентябрь, апрель). Пожарная безопасность, антитеррористическая защищенность представлена пропускным режимом – прямая связь, видеонаблюдение. В ДОУ оформлены информационные стенды по ОТ, ТБ, ПБ. Регулярно проводятся плановые и внеплановые эвакуации воспитанников и сотрудников ДОУ. Вопросы по ОТ, ТБ и ПБ широко рассматриваются на собраниях трудового коллектива, педагогических планерках.

Вывод: выполняя основные нормативно – правовые документы, соблюдая строго требования и обязательства по охране труда, в ДОУ в текущем году не было зарегистрировано нарушений и случаев травматизма среди детей и сотрудников.

Перспективы в работе: в 2022 – 2023 учебном году продолжать работу по повышению знаний требований по охране труда сотрудников дошкольного учреждения; усилить контроль администрации за проведением целевого инструктажа; регулярно проводить инструктажи на проверку знаний по технике безопасности и пожарной безопасности.

Анализ административной и финансово – хозяйственной деятельности.

Административно-хозяйственная деятельность в учебном году была направлена на развитие и укрепление материально-технической базы дошкольного учреждения, организации стабильного функционирования различных систем, участвующих в обеспечении образовательного и социальнобытового процессов детского сада.

В течение года проводились плановые и внеплановые инструктажи по охране жизни и здоровья детей, по противопожарной безопасности, по охране труда.

Приведены в соответствие с требованиями должностные инструкции сотрудников МБДОУ, инструкции по охране труда и технике безопасности, переработаны инструкции по охране жизни и здоровья детей, приведена в соответствие номенклатура дел МБДОУ.

Проводились плановые проверки знаний по охране труда сотрудников дошкольного учреждения в объеме, соответствующем их должностным обязанностям, практические занятия по отработке плана эвакуации в случае возникновения пожара, регулярные проверки рабочих мест с целью контроля за соблюдением работниками правил техники безопасности, норм охраны труда.

Систематически проводились производственные планерки с трудовым коллективом, на которых обсуждались проблемы и успехи в работе дошкольного учреждения.

МБДОУ находится в здании, рассчитанном по проекту на 12 групп. Общая площадь – 9320 кв. м.

Основными помещениями ДОУ являются: групповые комнаты, прилегающие к ним спальные комнаты, медицинский блок, физкультурный зал и спортивная площадка; учебно-методический кабинет, кабинеты учителей-дефектологов (6), кабинет педагога-психолога, музыкальный зал.

За текущий год улучшилась материально-техническая база детского сада, выполнены следующие работы:

- монтаж и ремонт крыльца и навеса пищеблока;

- ремонт помещения для хранения продуктов на пищеблоке;

- приобретение инвентаря в физкультурный зал;

дидактического материала; детской мебели в игровой уголок; кухонной посуды на пищеблок;

- косметический ремонт ДОУ;

- приобретение стеллажей для хранения продуктов;

- ремонт группы № 1,5,8,11,

- приобретение оргтехники группа № 8,6

Выводы: в детском саду имеются благоприятные условия, обеспечивающие образовательный процесс и охрану здоровья детей. В группах необходимо продолжать работу по совершенствованию развивающей предметно-пространственной среды с учетом специфики образовательной деятельности.

Перспектива в работе: в новом учебном году, используя бюджетные средства, меценатскую помощь необходимо:

- провести ремонт в групповой ячейках;

- приобретение оргтехники.

Анализ сотрудничества с родителями.

Качественное освоение адаптированных образовательных программ ДОО детьми невозможно без продуктивного взаимодействия с семьей. В связи с этим родителям (законным представителям) воспитанников предоставляется возможность принимать участие в организации образовательного процесса, выборе и корректировке его содержания, что позволяет учесть мнение и предложения основных «заказчиков» деятельности ДОО. Взаимодействие с родителями в ДОО строится с учетом годовых задач, специфики семьи, их интересов и запросов. В течение года проведено совместных мероприятий. В следующем учебном году планируется продолжить работу с родителями с использованием нетрадиционных форм, на основе проектной деятельности. Ведущей идеей взаимодействия ДОО и семьи стала идея организации открытого диалога по проблемам повышения уровня и качества образования дошкольников, их благополучия и комфортного пребывания в учреждении. С целью оценки мнения родителей по актуальным проблемам воспитания и обучения детей, организации совместной деятельности по данным вопросам, проведены анкетирования: «Выявление потребностей в образовательных и оздоровительных услугах», «Здоровье - одна из ценностей жизни», «Готовность к школе», «Оценка качества предоставляемых услуг МБДОУ».

Особое внимание в текущем учебном году было уделено работе с семьями «группы риска». Воспитатели и инспектор по охране прав ребенка привлекали родителей к участию в совместных мероприятиях ДОО (сооружению построек на участке, выставке поделок, участию в физкультурном досуге, изготовлению костюмов к праздникам и развлечениям) с целью повышения уровня педагогической культуры родителей, достижения взаимопонимания и улучшения качества сотрудничества ДОО и родителей. Для воспитателей инспектором по охране прав ребенка были подготовлены и проведены консультации «Безопасность ребёнка в детском саду и дома», «Алгоритм выявления неблагополучной семьи», «Неблагополучная семья – какая она?»

В течение года инспектор по охране прав ребенка сотрудничала с такими субъектами системы профилактики как: МУ «Комплексный Центр помощи семье и детям» Ленинского, Октябрьского, Железнодорожного и Первомайского районов, администрацией Октябрьского и Ленинского районов (КДН) с целью своевременного выявления и оказания помощи детям, нуждающимся в социальной поддержке, вскрытия фактов безнадзорности детей, выявления родителей, ведущих асоциальный образ жизни.

На протяжении всего учебного года родители и дети из таких семей вовлекались во все проводимые мероприятия в детском саду, Советом профилактики ДОО систематически организовывались рейды в семьи находящиеся в социально-опасном положении, проводились индивидуальные беседы и консультации профилактике безнадзорности и правонарушений.

По результатам мониторинга удовлетворенность качеством предоставляемых образовательных услуг ДОО составляет 96%. Тем не менее, проблема вовлечения родителей в воспитательно-образовательный процесс как полноправного партнёра остается актуальной. Система работы с родителями часто носит односторонний характер - родительская общественность не достаточно включена в планирование содержания воспитательно-образовательного процесса и оценку качества работы ДОО.

Современная действительность сегодня такова, что большинство родителей в силу своей занятости, все меньше находят времени для полноценного общения с педагогами детского сада, активном участии в совместных мероприятиях. Поэтому продолжается необходимость освоения новых форм сотрудничества с родителями воспитанников, основанных на использовании ИКТ-технологий в силу того, что они значительно расширяют возможности эффективного общения с родителями и оказания им помощи в вопросах развития и воспитания детей. Преимущества дистанционных технологий в том, что они позволяют своевременно информировать родителей о событиях ДОО; организовывать совместную деятельность с детьми (участие в проектах, конкурсах); способствуют повышению у родителей компетентности в вопросах дошкольной педагогики и психологии (собрание, семинары) через сайт дошкольного учреждения. По результатам анкетирования родителей (законных представителей) наиболее предпочтительными формами взаимодействия с использованием ИКТ и ресурсов Интернет родители считают форум на официальном сайте ДОО, рубрики «Вопрос-ответ», «Виртуальная гостиная».

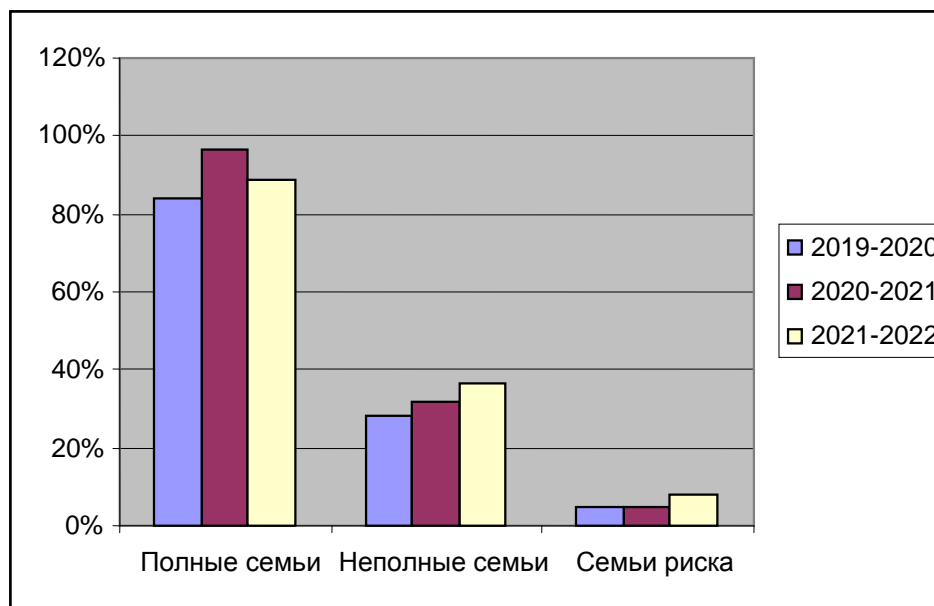
Групповые собрания проводятся в соответствии с годовым планом работы, педагогами своевременно оформляются протоколы. Родительские собрания проводятся с использованием мультимедийной техники, которая даёт возможность родителям увидеть своего ребенка в естественной обстановке при подготовке и проведении совместной деятельности детей и воспитателя в группе.

Были использованы самые разнообразные формы сотрудничества:

- родительские собрания в форме круглого стола с использованием ИКТ, на которых знакомили родителей с результатами психолого-педагогического мониторинга детей и намечали совместную работу по обучению, воспитанию и развитию ребёнка в семье и детском саду;
- общие и индивидуальные консультации специалистов по различным психолого-педагогическим вопросам детей с ограниченными возможностями здоровья;
- дни открытых дверей, где каждый родитель мог увидеть своего ребенка в образовательной и игровой деятельности;
- посещение родителями индивидуальных коррекционно-развивающих занятий специалистов;
- оформление информационных стендов, памяток и рекомендаций в родительских;
- ежеквартальные выпуски газет для родителей по различным направлениям деятельности;
- оформление выставок и фотовыставок;
- размещение информации для родителей на сайте детского сада;
- организация совместных праздников и досугов;
- проведение встреч с интересными людьми (с приглашением родителей разных профессий: парикмахер, военный, медицинская сестра, повар);
- анкетирование родителей по вопросам воспитания детей, исследование родительских установок на сохранение и укрепление здоровья детей, определение позиции родителей по отношению к школе и подготовки ребенка к школе.

Дошкольное учреждение посещает 150 детей, общее количество семей – 145 . Из них: полных семей – 93 (62%), неполных семей – 57 (38%); среди них опекунские –4 (2%), неблагополучные – 4 (2%), многодетные – 17 (11%). Из неполных семей: одинокие матери – 9 чел., вдовы, вдовцы – 5 чел.

Анализ состава и социальный статус семей МБДОУ.



В 2021-2022 учебном году необходимо обеспечить консультативные услуги в части квалифицированной консультативной поддержки семей воспитанников в вопросах воспитания, обучения и развития детей дошкольного возраста, используя различные формы работы, уделив особое место интернет ресурсам. Так как одной из основных задач МБДОУ является удовлетворение потребностей всех родителей, то для ее успешного решения необходимо создать разнообразные сегменты образовательных услуг. В этом учебном году актуальные для нас проблемы – налаживание взаимоотношений с детьми и родителями – успешно решены. Но существует проблема привлечения родителей к участию в образовательном процессе дошкольного учреждения. Часть родителей вопрос образования и развития своих детей перекладывают в полном объеме на специалистов детского сада, не желая заниматься этим сами.

Выводы: в ДОУ выстроена система работы с родителями, благодаря которой, повысился уровень психолого-педагогической компетентности родителей в вопросах детско-родительских отношений, благодаря разностороннему взаимодействию ДОУ и родителей происходит сближение всех участников образовательного процесса. В дальнейшем планируется внедрение новых форм сотрудничества, в том числе посредством интернет ресурсов, направленных на организацию индивидуальной работы с семьей, дифференцированный подход к семьям разного типа.

Перспективы:

- продолжать внедрять в систему работы новую форму планирования и моделирования образовательной деятельности ДОУ, соответствующую Федеральным государственным образовательным стандартам и адаптированным образовательным программам ДОУ, с интеграцией образовательных областей и комплексно – тематическим планированием образовательной деятельности, где решение программных образовательных задач будет

осуществляться в совместной деятельности взрослого и детей, и самостоятельной деятельности детей. Строить образовательный процесс на адекватных возрасту формах работы с детьми, основной из которых является игра - ведущий вид детской деятельности. Продолжать нарабатывать планирующую и регламентирующую рабочую документацию по ФГОС ДО.

- активизировать использование здоровьесберегающих технологий (физкультурно-оздоровительные, здоровьесберегающие образовательные, технологии обеспечения социально-психологического благополучия ребёнка, валеологического просвещения родителей) в образовательном процессе;
- создавать здоровьесберегающее пространство для дошкольников в соответствии с требованиями ФГОС ДО;
- повышать качество работы в рамках модернизации инфраструктуры дошкольного образовательного учреждения;
- расширять социальное партнёрство ДООУ и семьи посредством включения активных форм взаимодействия, возобновить регулярное посещение семей воспитанников с целью выявления лучшего опыта семейного воспитания и ознакомления с условиями жизни воспитанника в домашних условиях;
- активизировать информированность родителей об образовательном процессе через официальный сайт ДООУ.

Преимущества ДООУ с начальной школой.

В условиях обеспечения преимуществ дошкольного и начального образования в течение года были организованы взаимопосещения педагогов ДООУ и МОУ СОШ № 30 и МОУ СОШ № 51, МОУ СОШ № 9, МОУ СОШ № 27.

В 2021 – 2022 учебном году дети подготовительных групп посещали «Школу раннего развития» на базе общеобразовательных школ города Пензы № 27, № 9, 51,54 и др. в зависимости от района их проживания.

Активно велась просветительская работа с родителями по подготовке детей к школе.

Проведены Дни открытых дверей в школе и детском саду, анкетирование родителей по вопросу психологической готовности ребёнка к школе, консультирование родителей выпускников специалистами ДООУ по проблеме выбора для ребенка дальнейшего образовательного маршрута.

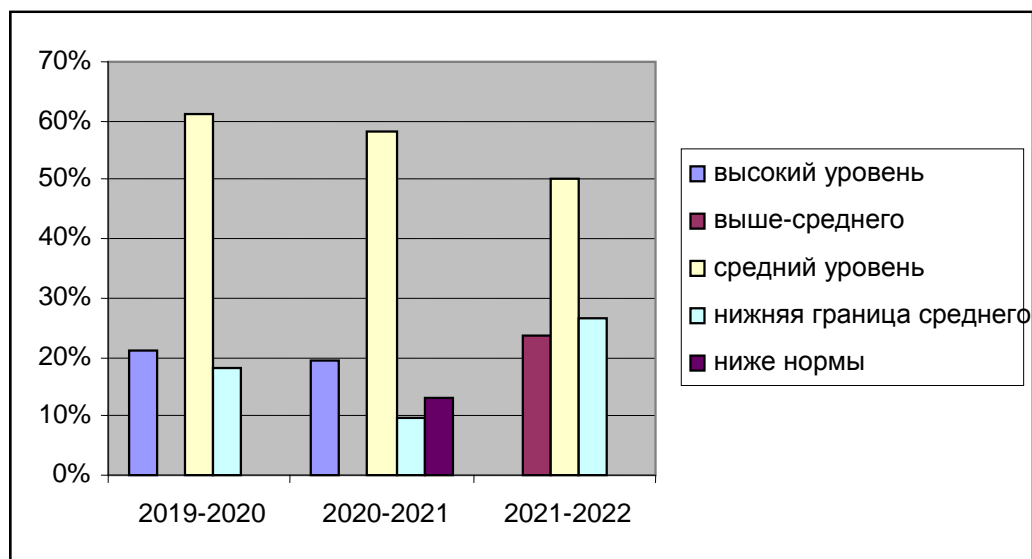
По итогам психологической диагностики по тесту Керна-Ирасека на предмет определения школьной зрелости получены следующие результаты (19 дошкольника с задержкой психического развития):

- развитие выше среднего – 4 чел. (21%);
- средний уровень развития школьной зрелости – 9 чел. (48%);
- нижняя граница среднего развития – 4 чел. (21%);
- нижняя граница с развития – 2 чел. (10%);

Уровень развития	Количество детей	%	Школьная зрелость
низкий	2	10%	незрелость
ниже среднего	4	21%	незрелость

средний	9	48%	зрелость
выше среднего	4	21%	зрелость

Анализ уровня школьной зрелости по К. Ирасека.



Вывод: Трудности в усвоении программы возникают у детей, имеющих в анамнезе сложную структуру дефекта и из-за нежелания родителей следовать рекомендациям специалистов ДОУ и городской ПМПК в выборе образовательного маршрута.

Перспектива в работе:

- сохранять способы взаимодействия между педагогическими коллективами ДОУ и МОУ СОШ № 30, 54,9
- заключить договор сотрудничества с МОУ СОШ № 27 (на базе которой функционирует школа раннего развития для детей 5-6 лет и 6-7 лет);
- выработать общие взгляды на ребенка и его вхождение в школьную жизнь, организацию его подготовки к школьному обучению в детском саду, дома;
- согласовывать взаимодополняющие действия без дублирования друг друга.

Сотрудничество МБДОУ с другими организациями.

На протяжении многих лет ДОУ сотрудничает со следующими организациями:

- городская детская поликлиника № 3 – проводит обследование детей с целью выявления группы здоровья, ведет диспансерное наблюдение детей, отчетность, совещания, консультации. Осуществляет медицинское обслуживание воспитанников ДОУ;
- детское отделение областной психиатрической больницы – проводит обследование детей, стационарное лечение, уточняет диагнозы детей, проводит консультирование специалистов, педагогов;

- ТПМПК – проводит обследование детей, комплектование и выпуск детей в школу, консультирование;
- ПГУ, факультет начальных классов «Логопедия, специальная психология» - студенты проходят психолого-педагогическую практику в ДОУ;
- МОУ СОШ № 30 – на базе школы и ДОУ проходят совместные педагогические совещания, взаимопосещения учителей начальных классов и учителей-дефектологов, Дни открытых дверей.

Перспектива в работе: продолжать сотрудничество с данными организациями.

Организация педагогической деятельности.

Развивающая предметно – пространственная среда детского сада проектируется и организуется в соответствии с адаптированными образовательными программами МБДОУ, учетом возрастных особенностей детей, сложностью структуры имеющегося у ребенка дефекта, а также с ФГОС ДО. Групповое пространство безбарьерно и доступно детям. Созданы адекватные условия для организации совместной и самостоятельной деятельности. Группы оптимально насыщены развивающими играми, методическими пособиями, игрушками.

Программы, используемые педагогами в работе:

Реализуются «Адаптированная образовательная программа для детей дошкольного возраста с задержкой психического развития Муниципального бюджетного дошкольного учреждения детский сад № 106 г. Пензы «Облачко»», «Адаптированная образовательная программа для детей дошкольного возраста с умственной отсталостью (интеллектуальной недостаточностью) Муниципального бюджетного дошкольного учреждения детский сад № 106 г. Пензы «Облачко»», «Адаптированная образовательная программа для детей дошкольного возраста с расстройствами аутистического спектра Муниципального бюджетного дошкольного учреждения детский сад № 106 г. Пензы «Облачко»».

На основе программ специалистами ДОУ составляются индивидуальные программы развития для детей. При составлении индивидуальных программ учитываются результаты мониторинга и уровень усвоения программы по разным дисциплинам образовательных областей, а также «зона ближайшего развития ребёнка».

Динамика уровня усвоения программного материала и развития детей по разным разделам образовательных областей отражена в таблицах, графиках и диаграммах.

**Анализ сводных данных по усвоению программного материала
за 2021-2022 учебный год
(в балльной системе и в процентном отношении)**

**Старшая группа
(6,7,8)**

Наименование дисциплины	Начало года	Конец года	Динамика
Формирование целостной картины мира (ознакомление с окружающим миром и развитие речи)	1,6 (32%)	1,7 (34%)	0,1 (2%)
Формирование элементарных математических представлений	1,5 (30%)	1,6 (32%)	0,1 (2%)
Развитие речевого (фонематического) восприятия (интегрированный курс)	1,4 (28%)	2,1 (42%)	0,7 (14%)
Речь (владение всеми компонентами устной речи)	1,8 (36%)	3,0 (60%)	1,2 (24%)
ИЗО деятельность: лепка, рисование, аппликация	1,8 (36%)	2,3 (46%)	0,5 (10%)
Самообслуживание и хозяйственно-бытовой труд	1,8 (36%)	2,5 (50%)	0,7 (14%)
Игровая деятельность	1,8 (36%)	2,3 (46%)	0,5 (10%)

**Подготовительные группы
(2,11,12)**

Наименование дисциплины	Начало года	Конец года	Динамика
Формирование целостной картины мира (ознакомление с окружающим миром и развитие речи)	2,4 (48%)	3,4 (68%)	1,0 (20%)
Формирование элементарных математических представлений	2,4 (48%)	3,3 (66%)	0,9 (18%)
Подготовка к обучению грамоте	1,9 (38%)	3,3 (66%)	1,4 (28%)
Речь (владение всеми компонентами устной речи)	2,6 (52%)	3,6 (68%)	1,0 (20%)
ИЗО деятельность: лепка, рисование, аппликация	2,4 (48%)	3,1 (62%)	0,7 (14%)
Самообслуживание и хозяйственно-бытовой труд	2,3 (46%)	3,3 (78%)	1,0 (20%)
Игровая деятельность	2,0 (40%)	2,9 (58%)	0,9 (18%)

**Группы для детей со сложным дефектом
(4,9,10)**

Наименование дисциплины	Начало года	Конец года	Динамика
Социальное развитие и ознакомление с окружающим миром	1,2 (24%)	1,3 (26%)	0,1 (2%)
Формирование элементарных количественных представлений	1,1 (22%)	1,4 (28%)	0,3 (6%)
Развитие сенсорного восприятия	1,2 (24%)	1,7 (34%)	0,5 (10%)

Речевое развитие (владение компонентами устной речи)	1 (20%)	1,1 (22%)	0,1 (2%)
ИЗО деятельность: лепка, рисование, аппликация	1,2 (24%)	1,3 (26%)	0,1 (2%)
Самообслуживание и трудовое воспитание	1,3 (26%)	1,7 (34%)	0,4 (8%)
Обучение сюжетно-ролевой игре	1,3 (26%)	1,5 (30%)	0,2 (4%)
Игровые умения	1,3 (26%)	1,5 (30%)	0,2 (4%)
Физическая культура	1 (20%)	1,1 (22%)	0,1 (2%)

Результаты мониторинга развития и усвоения программного материала.

Согласно реализуемых в ДООУ программ был проведён мониторинг развития детей с целью выявления динамики в усвоении ими программного материала во всех возрастных группах. При сравнении полученных данных на начало учебного года был выявлен наибольший процент детей с низким и ниже-средним уровнями развития по всем видам детской деятельности. Детей с высоким уровнем развития не было.

Анализ результатов *познавательной и коммуникативной деятельности* у большинства детей на начало года выявил:

- низкий уровень мотивации к познавательно-речевой деятельности;
- нарушения фонематического слуха, лексико-грамматической стороны речи;
- недостаточный или низкий запас сведений об окружающем мире;
- значительные речевые нарушения или отсутствие речи;
- значительные затруднения в пространственно-временной ориентировке;
- несформированность количественных представлений и счётных операций.

Промежуточный мониторинг по данным видам деятельности показал положительную динамику в развитии детей дошкольного возраста в каждой возрастной группе, но в разной степени (в зависимости от сложности структуры дефекта и сроков пребывания ребёнка в ДООУ):

- улучшилось звукопроизношение, грамматический строй речи, фонематический слух, связная речь;
- сформировались элементарные представления о временах года, частях суток, днях недели;
- сформировались представления о количестве предметов и счётные навыки в пределах 5-10 (в зависимости от возраста детей);
- у детей расширился кругозор, увеличился запас сведений об окружающем мире, сформировались представления о труде взрослых;
- повысилась мотивация к совместным видам образовательной деятельности.

В *продуктивных видах деятельности* у детей были выявлены трудности:

- в планировании последовательности практических действий при выполнении заданий;
- во владении техническими навыками вырезания ножницами;

- лепке предметов, состоящих из нескольких частей;
- в сюжетном рисовании – неумение связывать предметы единым содержанием рисунка;
- в передаче формы и строения предмета;
- в низком уровне развития мелкой моторики у детей средних и старших групп.

Анализ усвоения программного материала по продуктивной деятельности в конце учебного года показал положительные результаты:

- дети научились подбирать цвета для создания изображения;
- выполнять работу из готовых форм, самостоятельно раскладывая и наклеивая изображения на листе;
- лепить простые предметы из целого куска, из нескольких частей, пользоваться стекой и основными приёмами лепки;
- передавать в рисунке форму и строение отдельных предметов и создавать несложные сюжеты.

Игровая деятельность детей в начале года находилась на среднем и ниже-среднем уровнях развития. Дети не всегда действовали в соответствии с общим игровым замыслом, не проявляли интереса к играм-драматизациям, частично согласовывали свои действия с действиями партнёров по игре, в играх с правилами не следовали инструкции педагога. При организации сюжетно-ролевой игры нуждались в разных видах помощи со стороны взрослого.

К концу года у детей старшего дошкольного возраста с ЗПР повысился уровень игровых навыков и умений. Дети стали самостоятельно выбирать тему для игры, использовать в играх предметы-заместители, развивать сюжет на основе знаний, полученных при восприятии окружающей действительности, готовить условия и атрибуты для игры. Дети стали проявлять интерес к играм с разными видами конструкторов.

Трудовые навыки и навыки самообслуживания на начало учебного года у детей младшего дошкольного возраста и у детей со сложной структурой дефекта были практически не сформированы. К концу года дети научились правильно и по назначению использовать предметы посуды и личной гигиены, с помощью педагога одеваться и раздеваться, аккуратно складывать одежду. Дети старшего дошкольного возраста овладели навыками ухода за комнатными растениями, помогают взрослым трудиться на участке детского сада и огороде, с удовольствием выполняют обязанности дежурных по столовой. Большинство детей выполняют поручения с желанием и представляют конечный результат труда.

Низкие показатели в развитии детей были получены в ходе *мониторинга по физической культуре*: у детей отмечались значительные трудности при выполнении разных видов движений (ходьбе, беге, прыжках, упражнениях на равновесие, лазании, метании), в упражнениях с мячом.

Низкие показатели физического развития обусловлены рядом причин: плохо развитая мелкая и общая моторика, рассеянное внимание, затрудненное понимание словесной инструкции педагога, недостаточная двигательная активность в течение дня, ограничения, связанные с состоянием здоровья детей с ОВЗ.

К концу учебного года отмечается прирост физических качеств детей, достигнутый за счет эффективного использования естественных сил природы и физических упражнений. Итоговый мониторинг показал лучшие результаты, чем в начале года. Ходьба и бег стали более ритмичными. При ходьбе сохраняется правильная осанка, при беге – заданный темп. Положительные результаты также получены при выполнении тестов на гибкость и ловкость. Улучшению показателей в физическом развитии детей способствовали индивидуальная работа с детьми, утренняя гимнастика, использование физкультминуток в течение дня, проведение подвижных игр как при организации непосредственной образовательной деятельности, так и в режимных моментах (в группе, на прогулке). В структуру двигательной деятельности включались игры на развитие мелкой моторики, задания на ориентировку в пространстве, упражнения на формирование координации движений.

В музыкально-художественной деятельности на начало года преобладал больший процент детей с низким и ниже-средним уровнями развития и усвоения программного материала. Дети не разбирались в жанрах музыки, затруднялись в высказывании своих впечатлений о прослушанных музыкальных произведениях. Недостаточно качественно владели певческими умениями и навыками, отмечалась слабая музыкальная память, неясная дикция. Музыкально-ритмическая деятельность детей характеризовалась неточной передачей ритмического рисунка.

К концу года уменьшилось количество детей с низким и ниже-средним уровнями развития и выделилась категория детей со средним и выше-средним уровнями усвоения программного материала. Так, у детей по сравнению с началом учебного года, возрос интерес к слушанию музыки, расширился объём музыкальных впечатлений, улучшилось качество певческих навыков (выразительность, передача характера песни, её динамических особенностей). Дети овладели основными танцевальными движениями, научились ритмично двигаться в соответствии с характером и жанром музыки, усвоили простейшие приёмы игры на детских музыкальных инструментах.

Сводная таблица состояния ВПФ (по возрастам)

	Группы со сложным дефектом			Старшие группы			Подготовительные группы		
	Н.г.	К.г.	Динамика	Н.г.	К.г.	Динамика	Н.г.	К.г.	Динамика
Внимание	1,3	1,8	0,5(10%)	2,1	2,3	0,2(4%)	1,8	2,4	1,1(22%)
Память	1,3	1,9	0,6(12%)	2	2,7	0,7(14%)	1,8	2,1	0,3(6%)
Восприятие	1,8	2,2	0,4(8%)	3	3,4	0,4(8%)	2,7	3,1	0,4(8%)
Мышление	1,3	1,8	0,5(10%)	2	2,6	0,6(12%)	1,8	2,2	0,4(8%)
Речь	1,2	1,5	0,3(6%)	1,8	2,3	0,5(10%)	1,7	2,1	0,4(8%)

Старший возраст

Внимание. Увеличилось число детей с высоким уровнем на 1(4,3%), , со средним уровнем на 1(4,2%), с н-средним уровнем на 5 (20,4%) , с низким уровнем уменьшилось на 4 (16,2%).

Восприятие. Увеличилось количество детей с высоким уровнем на 2(7,9%), в/средним на3(12,2%) , с низким уровнем увеличилось на 1 (4,4%).

Память. Увеличилось количество детей с высоким уровнем на 2 (8.2%), с в/ средним уровнем на 4 (16,1%), с н-средним на 3(12,1%), с низким уровнем уменьшилось на 4(16,7%).

Мышление. Увеличилось количество детей с высоким уровнем на1 (4,2%), с в/средним на 3(12,3%), с н/средним на 3 (12,1%), с низким уровнем уменьшилось на 3(12,2%).

Речь. Увеличилось количество детей с в/средним на 1(4,2%), со средним уровнем на 2(8,4%), с н/средним увеличилось на 1 (4,2%), с низким уровнем уменьшилось на 2 (8,2%).

Подготовительный возраст

Внимание. Увеличилось количество детей с высоким уровнем на 1(3,2%), со средним уровнем на 6(18,2%), с н/средним на 6(18,1%), с низким уровнем уменьшилось на 10 (30%).

Память. Увеличилось количество детей с высоким уровнем на 1(3,1%), со средним уровнем на 12(36,1%), с н/средним уровнем на 3(9,2%) . Уменьшилось количество детей с низким уровнем на 4(12,2%).

Восприятие. Увеличилось количество детей с высоким уровнем на 3(9,2%), с в/средним на 6(18,4%), увеличилось с н/средним на 4(12,2%), уменьшилось с низким уровнем на 3(9,4%).

Речь. Увеличилось количество детей со средним уровнем на 7 (21,3%), с н/средним на 5(15,2%), с низким уровнем уменьшилось на 10(30,1%).

Мышление. Увеличилось количество детей с в/ средним на 1(3%), со средним на 5 (15,3%), увеличилось с н/ средним на 6(18,4%), с низким уровнем уменьшилось на 12 (36,1%).

Группы со сложным дефектом

Восприятие. Увеличилось количество детей с в/средним на 2(6,7%) , со средним уровнем на 1(3,3%),с н/средним на 2(6,7%)Уменьшилось количество детей с низким уровнем на 3(10,4%).

Память. Увеличилось количество детей со средним уровнем на 9(31,1%) , с н/средним на 2(7,1%), количество детей с низким уровнем уменьшилось на 5(17, 2%).

Внимание. Увеличилось количество детей со средним на 6(21,6%), с низким уровнем уменьшилось на 4 (14,1%).

Мышление: Увеличилось количество детей с в/средним н 1(3,6%),со средним уровнем на 7(24,4%).С низким уровнем уменьшилось на 5 (16,2%).

Речь. Увеличилось количество детей со средним уровнем на 7(23,8%), н/средним уровнем на 2(6,3%), с низким уровнем уменьшилось на 4(13,2%).

Одним из главных направлений работы ДООУ является обеспечение благоприятных условий для сохранения и укрепления здоровья детей («Физическое развитие»). Организация двигательного режима в группе детей дошкольного возраста отвечает современным санитарно – гигиеническим требованиям. Мероприятия, направленные на укрепление здоровья детей, закаливание и физическое развитие детей проводились регулярно и систематически, контролировались администрацией учреждения. Проблема сохранения и укрепления здоровья детей, формирование привычки к здоровому образу жизни в учреждении строилась по следующим направлениям: профилактическая работа; физкультурно-оздоровительная работа; формирование представлений о ЗОЖ у детей и взрослых. Укрепление физического и психического здоровья воспитанников, формирование у них основ двигательной и гигиенической культуры является базой для реализации адаптированных образовательных программ.

Группы детей РАС

На начало учебного года были получены следующие результаты диагностики развития детей в группах с РАС:

- ограниченный (или несформированный) запас сведений об окружающем мире;
- нарушение коммуникативных навыков;
- значительные речевые нарушения (понимание речи, звукопроизношение, понимании значения отдельных грамматических форм) или отсутствие речи);
- низкий уровень мотивации к образовательной и игровой деятельности;
- недостаточно развитая мелкая и общая моторика;
- недостаточное представление о звуке, букве, слове и предложении, неразличение гласных и согласных звуков;
- значительные затруднения в пространственно-временной ориентировке;
- отсутствие (или недостаточная сформированность) количественных представлений, счетных навыков;
- несформированность мыслительных операций, памяти, произвольного внимания.

Группа детей с РАС (№5)

Группа 5		1	2	3	4	5	6	7	8	9	10	11
Разделы протокола	Этапы диагностики /динамика	*	*	*	*	*	*	*	*	*	*	*
Поведение	С.д	36/ 13%	46/ 17%	286/ 50%	56/ 16%	56/ 16%	136/ 36%	156/ 28%	206/ 41%	86/ 18%	136/ 23%	16/ 3%
	И.д	76/ 29%	66/ 25%	366/ 64%	146/ 44%	176/ 53%	236/ 64%	286/ 54%	286/ 50%	106/ 23%	186/ 32%	36/ 9%
	Динамика	46/ 16%	26/ 8%	86/ 14%	96/ 28%	126/ 37%	106/ 28%	136/ 26%	56/ 9%	26/ 5%	56/ 9%	26/ 6%
Коммуникация	С.д	46/ 14%	26/ 8%	226/ 39%	106/ 31%	86/ 25%	126/ 33%	156/ 28%	256/ 42%	46/ 9%	126/ 21%	26/ 6%
	И.д	66/ 21%	46/ 17%	286/ 50%	126/ 38%	106/ 31%	166/ 44%	206/ 38%	336/ 59%	66/ 14%	186/ 32%	46/ 12%
	Динамика	26/ 7%	26/ 8%	66/ 11%	26/ 7%	26/ 6%	46/ 11%	56/ 10%	86/ 17%	26/ 5%	66/ 11%	26/ 6%
Восприятие	С.д	96/ 32%	66/ 25%	336/ 59%	166/ 50%	186/ 56%	246/ 67%	366/ 69%	396/ 70%	106/ 23%	166/ 28%	86/ 22%
	И.д	116/ 39%	76/ 29%	386/ 68%	206/ 63%	246/ 75%	326/ 89%	496/ 94%	486/ 86%	166/ 36%	206/ 36%	126/ 33%
	Динамика	76/ 7%	16/ 4%	56/ 9%	46/ 13%	66/ 19%	86/ 22%	136/ 25%	96/ 16%	66/ 14%	46/ 8%	46/ 11%
Познавательная -сфера	С.д	66/ 21%	46/ 17%	326/ 57%	126/ 38%	106/ 31%	226/ 61%	306/ 58%	256/ 42%	86/ 18%	106/ 18%	126/ 33%
	И.д	86/ 28%	56/ 21%	406/ 71%	166/ 50%	126/ 37%	266/ 72%	45/ 80%	486/ 86%	106/ 23%	166/ 28%	186/ 50%
	Динамика	26/ 7%	16/ 4%	86/ 14%	46/ 12%	26/ 6%	46/ 11%	156/ 22%	266/ 46%	26/ 5%	66/ 10%	66/ 16%
Речь	С.д	46/ 14%	26/ 8%	306/ 54%	166/ 50%	86/ 25%	166/ 44%	186/ 32%	266/ 46%	106/ 23%	166/ 28%	36/ 8%
	И.д	66/ 21%	36/ 12%	366/ 64%	226/ 69%	106/ 31%	246/ 67%	326/ 62%	456/ 80%	126/ 27%	246/ 43%	46/ 11%
	Динамика	26/ 7%	16/ 4%	66/ 11%	66/ 19%	26/ 6%	86/ 22%	146/ 30%	196/ 34%	26/ 5%	86/ 14%	16/ 44%
Игра	С.д	36/ 13%	26/ 8%	116/ 20%	46/ 12%	36/ 10%	76/ 22%	316/ 60%	126/ 21%	66/ 15%	66/ 10%	26/ 5%
	И.д	76/ 29%	56/ 21%	206/ 36%	126/ 38%	106/ 31%	166/ 50%	406/ 77%	246/ 43%	86/ 20%	96/ 16%	56/ 14%
	Динамика	46/ 14%	36/ 12%	96/ 16%	86/ 25%	76/ 19%	96/ 28%	96/ 17%	126/ 21%	26/ 5%	36/ 5%	36/ 8%
Крупная моторика	С.д	116/ 39%	106/ 42%	306/ 54%	166/ 50%	186/ 56%	256/ 69%	286/ 50%	266/ 46%	146/ 32%	296/ 52%	10/ 28%
	И.д	136/ 46%	136/ 54%	346/ 61%	186/ 56%	226/ 69%	326/ 89%	406/ 71%	396/ 70%	186/ 41%	326/ 57%	12/ 33%
	Динамика	26/ 7%	36/ 12%	46/ 7%	26/ 6%	46/ 13%	76/ 20%	126/ 21%	136/ 24%	46/ 9%	36/ 5%	26/ 5%
Мелкая моторика	С.д	76/ 29%	46/ 11%	316/ 56%	146/ 44%	146/ 44%	106/ 31%	186/ 35%	236/ 41%	176/ 39%	196/ 35%	36/ 8%
	И.д	116/ 46%	86/ 28%	366/ 65%	246/ 72%	246/ 72%	166/ 50%	256/ 48%	356/ 63%	196/ 43%	246/ 43%	86/ 22%
	Динамика	46/ 17%	46/ 17%	56/ 9%	106/ 28%	106/ 28%	66/ 18%	76/ 15%	176/ 22%	26/ 4%	56/ 9%	56/ 14%
Муз.воспитание	С.д	26/ 20%	1,56/ 15%	206/ 75%	86/ 30%	86/ 32%	46/ 31%	146/ 55%	256/ 79%	66/ 32%	106/ 32%	3,56/ 25%
	И.д	36/ 30%	26/ 20%	296/ 90%	96/ 36%	16/ 61%	56/ 38%	236/ 88%	306/ 94%	96/ 46%	196/ 60%	46/ 29%
	Динамика	16/ 10%	0,56/ 55	96/ 15%	16/ 6%	76/ 29%	16/ 7%	96/ 33%	56/ 15%	36/ 14%	96/ 28%	0,56/ 4%
Самообслуживание	С.д	46/ 17%	26/ 6%	266/ 46%	56/ 15%	56/ 15%	146/ 44%	346/ 65%	266/ 46%	96/ 20%	196/ 34%	36/ 8%
	И.д	106/ 42%	66/ 17%	376/ 66%	126/ 37%	156/ 47%	206/ 63%	466/ 88%	446/ 78%	126/ 27%	256/ 45%	66/ 16%
	Динамика	66/ 25%	46/ 11%	116/ 20%	76/ 12%	106/ 32%	66/ 19%	106/ 23%	186/ 32%	36/ 7%	66/ 11%	36/ 8%

Группа детей с РАС (№3)

Группа №3		ФИО ребёнка											
		1	2	3	4	5	6	7	8	9	10	11	12
Разделы протокола	Этапы диагностики/ Динамика												
Поведение	С.д.	15	1.9	5	23	7.5	38	2.5	8	15	12	13	8
	И.д.	27	32	20	39	27	42	23	25	23	23	26	31
	Динамика	12%	30.1%	15%	18%	19.5%	4%	20.5%	17%	8%	11%	27%	23%
Коммуникация	С.д.	1.3	4.3	1.6	3.6	1.2	3.5	2.4	2.4	1.8	1.5	40	1.2
	И.д.	3.8	13.5	2.8	8.3	3	14.4	4.4	7.4	3.6	4.1	50	5.28
	Динамика	2.5%	9.2%	1.2%	4.7%	1.8%	10.9%	2%	5%	1.8%	2.6%	4.10%	4%
Восприятие	С.д.	2.2	1.9	1.6	6.4	2.4	6.6	2	8.4	1.8	1.5	65	1.2
	И.д.	5.7	17.6	2.8	13	6.6	14.8	6.1	13.2	4.4	6.7	78	5.6
	Динамика	3.5%	15.2%	1.2%	6.6%	4.2%	10.9%	8.2%	4.1%	4.8%	2.6%	5.23%	4.4%
Познавательная сфера	С.д.	3.5	3.8	2.1	7.2	3.2	5.2	2	6.8	2.6	1.5	48	1.2
	И.д.	6.7	13.5	3.2	9.3	7.9	10.5	5.7	9.2	4.4	7.2	60	5.6
	Динамика	3.2%	9.7%	1.1%	2.1%	4.7%	5.5%	3.7%	2.4%	1.8%	5.7%	5.1%	4.4%
Речь	С.д.	5.9	44.2	2.5	6.2	10	23	4.5	10	19.4	6.2	10	10
	И.д.	15.9	58.9	6.8	15.3	38.4	58.3	12.5	25	25	7.1	18	18.7
	Динамика	10.9%	14.7%	4.3%	9.1%	28.4%	35.3%	8%	15%	15.6%	0.9%	8.7%	8.7%
Игра	С.д.	12.5	1.9	2.7	17	12.5	38	7.5	5	5	6	11	5
	И.д.	21	39	11	38	25	46	20	20	20	14	24	23
	Динамика	8.5%	37.1%	8.3%	21%	12.5%	8%	12.5%	15%	15%	8%	27.5%	18%
Крупная моторика	С.д.	15	23	15	48.3	27.5	75	12.5	25	36.1	12.5	18	25
	И.д.	23.3										29	45.8
	Динамика	8.3%	28.7%	8.3%	1%	20.4%	5.7%	14.5%	27%	2%	12.5%	16%	20.8%
Мелкая моторика	С.д.	30	1.9	5.5	2.9	22.5	35	22.5	7.5	10	12	14	12.5
	И.д.	35	45	16	44	34	48	27	45	30	29	31	36
	Динамика	5%	43.1%	10.5%	15%	11.5%	13%	4.5%	37.5%	20%	17%	35%	23.5%
Музыкальное воспитание	С.д.	8.5	8.5	7	4.2	17	15.4	6	6	12	4.6	31	11.5
	И.д.	16.1	17.5	12	16.2	18.5	30.8	12.3	10.8	16	8.7	10	20
	Динамика	7.6%	9%	5%	7%	15%	15.4%	6.3%	4.8%	4%	4.1%	17%	9%
Самообслуживание	С.д.	27.5	5.7	5.5	29	12.5	45	17.5	17.5	5	15	9	12.5
	И.д.	3.8	36	11	44	34	52	45	45	20	27	33	36
	Динамика	10.5%	30.3%	5.5%	15%	21.5%	7%	27.5%	27.5%	15%	12%	52%	5.

Группа детей с РАС (№1)

1 группа		1	2	3	4	5	6	7	8	9	10	11
Разделы протокола	Этапы диагностики/ Динамика											
Коммуникация	С.д.	4б/ 7%	32б/ 66%	8б/ 16%	17б/ 30%	17б/ 70%	4б/ 16%	30б/ 53%	3б/ 13%	4б/ 13%	2б/ 4%	7б/ 22%
	И.д.	7б/ 12%	33б/ 63%	16б/ 30%	26б/ 46%	30б/ 93%	7б/ 21%	36б/ 64%	14б/ 50%	5б/ 14%	7б/ 13%	9б/ 25%
	Динамика	3б/ 5%	1б/ -3%	8б/ 14%	9б/ 16%	13б/ 23%	3б/ 5%	6б/ 11%	11б/ 37%	1б/ 1%	5б/ 9%	3б/ 3%
Восприятие	С.д.	12б/ 21%	39б/ 81%	28б/ 58%	18б/ 32%	23б/ 95%	2б/ 8%	33б/ 58%	9б/ 37%	2б/ 6%	2б/ 4%	18б/ 56%
	И.д.	20б/ 36%	46б/ 88%	40б/ 71%	27б/ 48%	31б/ 96%	4б/ 12%	38б/ 68%	22б/ 78%	5б/ 14%	10б/ 18%	27б/ 75%
	Динамика	8б/ 15%	7б/ 6%	12б/ 13%	5б/ 16%	8б/ 1%	2б/ 4%	15б/ 10%	13б/ 41%	3б/ 8%	8б/ 14%	9б/ 19%
Познавательная сфера	С.д.	4б/ 9%	26б/ 59%	16б/ 28%	20б/ 35%	12б/ 42%	2б/ 7%	42б/ 75%	3б/ 7%	4б/ 10%	2б/ 1%	2б/ 1%
	И.д.	9б/ 14%	38б/ 73%	35б/ 62%	40б/ 70%	26б/ 80%	3б/ 9%	50б/ 90%	11б/ 39%	8б/ 22%	13б/ 27%	10б/ 31%
	Динамика	5б/ 5%	12б/ 14%	19б/ 34%	20б/ 35%	14б/ 38%	1б/ 2%	8б/ 15%	8б/ 32%	4б/ 12%	11/ 26%	8б/ 30%
Поведение	С.д.	19б/ 34%	33б/ 61%	24б/ 45%	20б/ 40%	10б/ 18%	6б/ 11%	39б/ 69%	19б/ 35%	6б/ 11%	8б/ 14%	7б/ 12%
	И.д.	28б/ 50%	37б/ 65%	27б/ 48%	31б/ 55%	27б/ 44%	8б/ 14%	47б/ 84%	27б/ 44%	7б/ 13%	11б/ 16%	23б/ 37%
	Динамика	9б/ 16%	4б/ 4%	3б/ 3%	11б/ 15%	17б/ 26%	2б/ 3%	8б/ 15%	8б/ 9%	1б/ 2%	3б/ 2%	16б/ 25%
Речь	С.д.	2б/ 4%	33б/ 63%	19б/ 34%	12б/ 21%	26б/8 0%	1б/ 2%	10б/ 20%	3б/ 7%	3б/ 8%	2б/ 1%	6б/ 21%
	И.д.	9б/ 14%	38б/ 73%	35б/ 62%	30б/ 53%	52б/ 100%	2б/ 7%	20б/ 40%	11б/ 39%	4б/ 10%	5б/ 9%	10б/ 31%
	Динамика	7б/ 10%	5б/ 10%	16б/ 28%	18б/ 32%	26б/2 0%	1б/ 5%	10б/ 20%	8б/ 32%	1б/ 2%	3б/ 8%	4б/ 10%
Игра	С.д.	9б/ 14%	28б/ 63%	14б/ 26%	12б/ 21%	6б/ 21%	2б/ 7%	34б/ 60%	6б/ 25%	3б/ 8%	3б/ 6%	2б/ 7%
	И.д.	13б/ 23%	36б/ 69%	16б/ 28%	13б/ 23%	8б/ 25%	3б/ 9%	38б/ 67%	9б/ 32%	4б/ 10%	4б/ 7%	5б/ 15%
	Динамика	4б/ 9%	8б/ 6%	2б/ 2%	1б/ 2%	2б/ 4%	1б/ 2%	4б/ 7%	3б/ 7%	1б/ 2%	1б/ 1%	3б/ 8%
Крупная моторика	С.д.	41б/ 73%	33б/ 75%	33б/ 63%	33б/ 59%	20б/8 3%	19б/ 79%	42б/ 75%	18б/ 75%	15б/ 62%	22б/ 45%	19б/ 79%
	И.д.	48б/ 85%	40б/ 83%	44б/ 78%	40б/ 71%	28б/8 7%	28б/ 84%	49б/ 88%	25б/ 78%	20б/ 65%	32б/ 52%	26б/ 81%
	Динамика	7б/ 12%	7б/ 8%	11б/ 15%	7б/ 12%	8б/ 4%	9б/ 5%	7б/ 13%	7б/ 3%	5б/ 3%	10б/ 16%	7б/ 2%
Мелкая моторика	С.д.	17б/ 28%	26б/ 59%	35б/ 62%	20б/ 35%	12б/ 42%	4б/ 14%	35/ 62%	9б/ 37%	8б/ 22%	4б/ 8%	8б/ 28%
	И.д.	22б/ 39%	33б/ 63%	38б/ 67%	22б/ 39%	13/ 43%	5б/ 15%	38б/ 67%	11б/ 39%	10б/ 25%	5б/ 9%	10б/ 31%
	Динамика	5б/ 11%	7б/ 4%	3б/ 5%	2б/ 4%	1б/ 1%	1б/ 1%	3б/ 5%	2б/ 2%	2б/ 3%	1б/ 1%	2б/ 3%
Муз.воспитание	С.д.	5б/ 18%	5б/ 22%	4б/ 15%	7б/ 24%	3б/ 21%	1б/ 14%	11б/ 36%	4б/ 42%	2б/ 15%	4б/ 16%	2б/ 20%
	И.д.	11б/ 36%	14б/ 53%	5б/ 16%	14б/ 45%	4б/ 31%	3б/ 21%	23б/ 73%	9б/ 68%	3б/ 18%	7б/ 21%	3б/ 27%
	Динамика	6б/ 18%	9б/ 31%	1б/ 1%	7б/ 21%	1б/ 10%	2б/ 7%	12б/ 36%	5б/ 26%	1б/ 2%	3б/ 5%	1б/ 7%
Самообслуживание	С.д.	28б/ 50%	31б/ 70%	31б/ 59%	30б/ 53%	7б/ 25%	3б/ 10%	42б/ 75%	6б/ 25%	8б/ 22%	13б/ 27%	6б/ 21%
	И.д.	35б/ 62%	38б/ 73%	36б/ 64%	33б/ 58%	9б/ 28%	4б/ 12%	46б/ 82%	10б/ 35%	10б/ 25%	15б/ 28%	8б/ 25%
	Динамика	7б/ 12%	7б/ 3%	5б/ 5%	3б/ 5%	2б/ 3%	1б/ 2%	4б/ 7%	4б/ 10%	2б/ 3%	2б/ 1%	2б/ 4%

Анализируя и сравнивая полученные данные по разделам образовательных областей на начало и конец года, можно сделать **вывод** о том, что *процент динамики развития детей на конец года показал средний результат. Уровень усвоения программы по каждому разделу увеличился от 1 до 28%.*

Положительные результаты:

- у детей повысился познавательный интерес и познавательная активность;
- у детей повысилась мотивация к совместным видам образовательной деятельности;
- увеличился запас представлений о предметах и явлениях окружающего мира по изученным темам;
- у некоторых детей значительно расширился предметный и глагольный словарь;
- значительно улучшились показатели развития мелкой моторики рук по сравнению с началом года: стали самостоятельно (или с небольшой помощью) выкладывать узоры из мелких деталей, стараются выполнить за педагогом движения пальчиковых упражнений, аккуратно заштриховать предметы, соблюдая образец. Некоторые дети научились записывать изученные буквы и цифры в пределах «рабочей строки».

Таким образом, динамика в развитии каждого ребенка была достигнута за счёт:

- 1) использования в процессе организации совместной деятельности разнообразных игр и упражнений на развитие познавательной деятельности, сенсорного развития мелкой и общей моторики, а так же на развитие произвольного внимания, памяти, мышления;
- 2) применения интересных форм в построении совместной деятельности (игры-соревнования, путешествия, решение проблемных ситуаций и т.д.);
- 3) системы индивидуальных занятий с детьми, разработанной с учетом сложности структуры дефекта и зоной актуального развития ребенка;
- 4) взаимодействия дефектолога со специалистами ДООУ и родителями воспитанников;
- 5) внедрения современных и авторских методик в коррекционно-развивающую работу с детьми.

У многих детей отмечаются следующие **трудности:**

- нарушение социального взаимодействия с детьми и взрослыми;
- нарушение коммуникации (речь представлена в виде лепета, отдельных слогов, слов, присутствует эхолалия, связная речь либо отсутствует, либо развита недостаточно),
- наблюдаются стереотипии в поведении и речи,
- дети продолжают испытывать трудности при выполнении заданий на развитие мыслительных операций (частично обобщают и конкретизируют предметы, исключают «4-й лишний» только в простых вариантах или не исключают, затрудняются в установлении причинно-следственных отношений, в нахождении сходства и различий предметов).
- некоторые испытывают трудности при самообслуживании.

Причины вышеперечисленных трудностей обусловлены:

- 1) недостаточным сроком пребывания детей в ДОО до 1 года;
- 2) расстройством аутистического спектра с нарушением поведения.
- 3) психофизиологическими особенностями и возможностями детей с РАС, зоной их ближайшего развития;
- 4) сложностью структуры дефекта (СДВГ, нарушения эмоционально-волевой сферы).

Перспективы:

1. Формировать навыки коммуникации, развивать речь.
2. Продолжать работу по сенсорному развитию, доколичественных и количественных представлений.
3. Продолжать работу по преодолению недостатков в развитии мыслительных операций, памяти, произвольного внимания посредством включения в разные виды деятельности заданий на установление причинно-следственных связей, обобщение, исключение лишнего предмета, сравнение совокупностей предметов и т.д.
4. Продолжать проводить коррекционные мероприятия по развитию навыков общения, взаимодействия с детьми группы во время игры.

Вывод: анализируя сводные данные результатов работы всех возрастных групп, можно сказать, что в основном дети овладели программными материалами.

Успешному усвоению детьми программного материала способствовало:

- знание педагогами ДОО специальных методик в работе с детьми с задержкой психического развития, умственной отсталостью, расстройств аутистического спектра, сложного дефекта;
- планирование совместной деятельности во взаимодействии со всеми специалистами ДОО (учителями-дефектологами, воспитателями, психологами, музыкальным руководителем, инструктором по физической культуре, медицинским персоналом);
- дифференцированный подход к обучению, воспитанию, развитию детей;
- использование новых педагогических и информационных технологий;
- учет индивидуальных особенностей и возможностей детей с задержкой психического развития;
- использование разнообразных форм при организации непрерывной образовательной деятельности детей (игры-викторины, путешествия, соревнования, сказки и др.);
- использование авторских и модифицированных разработок по различным видам деятельности (дидактических пособий, игр, сценариев конспектов совместной деятельности по ознакомлению с окружающим миром и развитию речи, обучению игре, конструированию, развитию элементарных математических представлений, подготовке к обучению грамоте и др.);
- тесное сотрудничество с родителями воспитанников по вопросам развития и воспитания детей дошкольного возраста.

Перспективы в работе: специалистам ДОО продолжать работу по совершенствованию выбора методов и приемов воспитания и развития детей с ЗПР, с РАС; использовать в своей деятельности новейшие педагогические и информационные технологии, обеспечивающие повышение

познавательной активности детей, расширению их общего кругозора, самостоятельности, успешной адаптации и социализации детей с ОВЗ в современном обществе. Педагогам организовывать развивающую предметно-пространственную среду в ДООУ в соответствии с «Федеральным государственным образовательным стандартом дошкольного образования».

Анализ организации контроля.

Тематический контроль проводился в соответствии с годовыми задачами ДООУ. В зависимости от целей контроля тематическая проверка проводилась в нескольких или во всех возрастных группах. Тематический контроль побуждал педагогов к самоанализу и самооценке своей деятельности.

Содержание контроля по состоянию образовательного процесса в ДООУ было направлено на выявление проблем и успехов в работе учреждения. Использовались следующие виды контроля: тематический, оперативный, фронтальный. Для изучения состояния работы в группах были использованы такие методы, как наблюдение и анализ педагогического процесса, анализ продуктов детской деятельности, изучение и анализ документации педагогов, методического оснащения, анкетирование и тестирование специалистов, родителей, детей, итоговые мероприятия, беседы и др.

В течение месяца в ДООУ проводилась тематическая проверка по теме: «Использование дистанционных технологий в работе с родителями»

По итогам тематической проверки было выявлено следующее:

- в детском саду организованные цели достигаются с наибольшей помощью родительских собраний, информационных стендов. Однако эти методы в современном обществе зачастую оказываются недейственными: родительские собрания не посещаются, а информационным стендам многие не подходят. В решении данной проблемы помогают социальные сети, которых в настоящее время насчитывается огромное количество. В них участники могут обмениваться фото-, видео-, аудиоматериалами, задавать интересующие вопросы, комментировать информацию. Воспитать непосредственно знакомит родителей с планами работы, рекомендует ссылки для самостоятельного изучения той или иной темы, информирует о предстоящих мероприятиях.

- единая электронная почта группы является универсальным и интерактивным средством связи. Родителям не нужно больше переписывать рекомендации, и в случае болезни или пропусках по каким-либо причинам не терять связь между семьей и садом. Так же это удобно, так как работает обратная связь, любой родитель ребенка имеет возможность задать вопрос в письменной форме, получить онлайн рекомендацию, уточнить информацию по любому интересующему вопросу, назначить время консультации в случае, если это необходимо.

- ещё одна форма взаимодействия родителей и педагогов является сайт детского сада. На нем отражена вся административная и правовая информация сада (устав, лицензия, правила приема и т.д.) Кроме того сайт содержит информацию для родителей по вопросам воспитания и образования ребенка. Обновляемая информация на сайте привлекает к саду повышенное внимание родителей, способствует созданию открытого пространства взаимодействия специалистов и родителей. Данная

форма работы помогает строить доверительные и партнерские отношения в системе «педагог-родитель», расширяет возможности семьи на получение качественного образования.

- дистанционные телекоммуникации могут проводиться как в режиме реального времени, так и с помощью электронной переписки. Особенности ведения дистанционной конференции в режиме реального времени обусловлены необходимостью ее предварительной подготовки. Дистанционная конференция, проводимая с помощью электронной почты в режиме списка рассылки, имеет свои преимущества. Данный вид конференции предпочтителен для организации образовательных коммуникаций среди родителей. Создание образовательного списка рассылки позволяет организовать работу дистанционных участников в соответствии с решаемыми педагогическими задачами. У дистанционной конференции, проводящийся с помощью электронной почты, есть существенное преимущество перед беседой в реальном времени – большой период времени, который имеют участники на обдумывание своих вопросов, ответов и суждений. Это позволяет участникам подготовить свой ответ, привести его в соответствие с заданными требованиями.

- внедрение новых технологий в практику проведения родительских собраний позволит достичь большей оперативности во взаимодействии с родителями, повысить удовлетворенность от собраний, а также сделать родителей более активными участниками жизни ребенка. Формы проведения родительских собраний могут быть самыми разнообразными, начиная от обычных родительских собраний, на которых через проектор транслируются интернет-ресурсы, и, кончая полностью виртуальным родительским собранием, которое проходит на онлайн площадках. При этом в собрании могут участвовать как все родители, так и организованно взаимодействие с родительским комитетом. Среди неоспоримых преимуществ является возможность участия каждого родителя. При дистанционном варианте общения каждый может высказать свою точку зрения и будет услышан и прокомментирован аудиторией. При проведении традиционного собрания этот процесс затягивается во времени нарушает организацию. Важно отметить, что проведение дистанционного родительского собрания способно повысить мотивацию родителей к общению между собой и с педагогом.

Вывод: Использование дистанционных форм взаимодействия специалистов и семьи способствует – формированию у родителей положительной мотивации к воспитательно-образовательной работе с детьми, к дошкольной образовательной организации;

- повышение качества воспитательно-образовательного процесса в дошкольном учреждении;
- повышение престижа дошкольного образования в целом;
- успешная реализация целей и задач ФГОС ДО.

Вместе с тем применение педагогами в своей работе форм дистанционного взаимодействия требует как от педагогов, так и от родителей дополнительного времени и специальных знаний и навыков. Кроме того, подобное взаимодействие возможно только при обоюдной активности и заинтересованности сторон.

Взаимодействие педагогов и родителей посредством дистанционных технологий способно принести огромную пользу не только семьям детей, но и самому педагогу: педагог владеющий этими

формами работы с семьей, сможет добиться не только хороших показателей успеваемости в своих воспитанников, но и поможет им стать полноценными членами общества.

Рекомендации, данные педагогам, успешно выполнены в указанные сроки.

В течение месяца был проведен тематический контроль по проблеме: «Организация работы по физической культуре и здоровьесбережения».

Проверкой было установлено следующее:

Все воспитатели планируют физическое воспитание в соответствии с требованиями адаптированных образовательных программ МБДОУ детский сад № 106 г. Пенза «Облачко» и СанПин. Анализ планов выявил разнообразие форм работы по физическому воспитанию. Проверка групповой документации также подтвердила использование многообразных форм работы по физическому воспитанию. У всех имеются описание подвижных игр, есть конспекты физкультурных досугов и развлечений, представлены комплексы утренней гимнастики и корригирующих упражнений.

Планирование осуществляется на должном уровне, в соответствии с программами и возрастными особенностями детей. В календарных планах воспитателей отражена индивидуальная работа с детьми по формированию двигательной активности. Каждый месяц планируются как групповые, так и индивидуальные консультации с родителями на разнообразные темы по физическому воспитанию и оздоровлению дошкольников. Проверка групповой документации подтвердила использование многообразных форм работы по физическому воспитанию. У всех имеются описание подвижных игр, есть конспекты физкультурных досугов и развлечений, представлены комплексы утренней гимнастики и корригирующих упражнений.

Наблюдение за педагогами показало, что они используют разнообразные формы организации физической активности детей (проводят зарядку, физкультурные занятия, физкультминутки, гимнастику после сна, подвижные и спортивные игры, развлечения и физкультурные праздники, занимаются индивидуально развитием основных видов движений и т. п.).

Педагоги регулярно проводят профилактические мероприятия (используют разные виды закаливания, массаж, дыхательную и корригирующую гимнастику, витаминотерапию, обеспечивают дифференцированный подход к детям с учетом физической подготовленности. Элементы двигательной активности органично включаются в сюжетные игры, выделяется время для свободной двигательной деятельности детей в других режимных моментах. Оздоровительные мероприятия проводятся систематично, в соответствии с возрастными особенностями детей. Документация ведется своевременно.

Тематический контроль показал, что все педагоги обладают высокой компетентностью в организации развивающей среды по данной тематике: физкультурные уголки грамотно оформлены, мебель промаркирована, спорт. инвентарь соответствует санитарным и возрастным требованиям. Однако, необходимо его разнообразить. Педагогами создана предметно - пространственная среда по развитию двигательной активности детей и используются разнообразные формы организации физической активности. Размещение физкультурных уголков в группах отвечает концепции

построения развивающей среды для организации жизни детей и взрослых в системе дошкольного образования. Принципы построения развивающей среды соответствуют личностно-ориентированной модели взаимодействия взрослого и ребенка, изложенной в данной концепции. Предметно-развивающая среда для развития двигательной активности детей и проведения закаливающих процедур построена с учетом возрастных особенностей детей.

Все предлагаемые детям игры педагогически целесообразны и соответствуют возрасту детей. Атрибуты к подвижным играм в хорошем состоянии.

Работа с родителями по физическому развитию занимает значительное место в деятельности педагогов. На момент проверки в «Уголках для родителей» был оформлен различный материал: консультации, фотовыставки, папки – передвижки, памятки по данной теме. родительские собрания, консультации, выпуски сан. бюллетеней, привлечение к участию в спортивных праздниках, совместных физкультурных занятиях. Наглядная информация для родителей в группах представлена довольно разнообразная. Но есть необходимость в оформлении материалов по приемлемым методам закаливания, массажу.

По результатам тематического контроля можно сделать следующие выводы:

- Контроль показал, что физкультурно-оздоровительная работа в детском саду в целом ведется на достаточно высоком уровне.

- Педагоги соблюдают требования государственного образовательного стандарта по разделу «Физическое развитие

- Уровень профессионального мастерства педагогов довольно высокий. Они качественно планируют работу с детьми по физическому развитию, используют разнообразные формы организации работы по данной теме, грамотно строят образовательное пространство, привлекают к работе в данном направлении родителей.

В течение месяца в ДООУ проводилась тематическая проверка по теме: «совершенствование работы по активизации познавательного развития дошкольников средствами формирования элементарных представлений и сенсорных эталонов»

Проверкой было установлено следующее:

В ходе тематической проверки проводился анализ планирования воспитательно - образовательной деятельности, который показал, что задача по формированию элементарных математических представлений запланирована во всех группах. Индивидуальная работа по ФЭМП во всех группах запланирована. Дидактические игры во всех возрастных группах планируются периодически, отсутствует цикличность. Поэтому необходимо составить циклограммы дидактических игр по ФЭМП по всем возрастным группам. Также, не достаточно отражена работа с родителями по данной теме. Следует отметить, что метод проектов в планах находит отражение, но следует уделить внимание развлечениям и досугам по данному направлению. Кроме того необходимо продумывать и планировать другие формы работы с дошкольниками по развитию математических представлений. Данная тема нашла отражение в работе с родителями. В группах для родителей подготовлен консультационно-информационный материал по

формированию элементарных математических представлений и развитию сенсорных способностей детей. В темах консультаций нашли отражение формы, методы и приёмы работы с детьми. Так в группах со сложным дефектом для родителей подготовлены следующие консультации: «Сенсорное развитие детей раннего возраста», где даны практические рекомендации. В группах ЗПР - «Роль дидактической игры в процессе формирования ЭМП у детей дошкольного возраста», «Развиваем логическое мышление с помощью занимательных игр», «Интерактивные игры для дошкольников», «Игры по дороге в детский сад».

Проводился оперативный контроль с целью устранения незначительных сбоев в работе, регулирования деятельности некоторых педагогов или всего коллектива с помощью рекомендаций и советов по следующим направлениям:

- анализ состояния документации;
- оформление информационного уголка в группах;
- анализ состояния индивидуальной коррекционно-развивающей работы в группах;
- сформированность у детей культурно-гигиенических навыков;
- анализ состояния взаимодействия с родителями в группах.

Проводился медико-педагогический контроль по следующим направлениям:

- соблюдение двигательной активности детей на прогулке;
- контроль за выполнением режима дня;
- анализ проведения НОД по физической культуре;
- контроль за организацией и проведением закаляющих мероприятий в группах;
- анализ детей по группам здоровья.

Замечания и предложения, сделанные педагогам по ходу оперативного контроля, были учтены и устранены в указанные сроки.

Выводы: проведение разных видов контроля позволило привлечь внимание коллектива к решению задач дидактического, методического и воспитательного характера, изучить выполнение педагогами программы по конкретным разделам, улучшить работу по воспитанию нравственно-патриотических чувств у дошкольников, по формированию у них потребностей к здоровому образу жизни, а также разнообразить формы взаимодействия с родителями.

Перспектива:

- целенаправленно и обоснованно использовать различные виды контроля;
- продолжать разработать карты контроля по разным видам детской деятельности в соответствии с ФГОС ДО;
- разработать методы и критерии по взаимоконтролю и самоконтролю;
- регулярно составлять аналитические справки по итогам контроля;
- соблюдать систему контроля за выполнением принятых решений, предложений, рекомендаций.

Выставки, конкурсы в ДОУ.

В дошкольном учреждении в ноябре проводился конкурс «Музыка осени», в котором приняли активное участие родители и дети всех групп. Участники конкурса были отмечены памятными подарками, благодарственными письмами за активное участие в жизни ДОУ.

В течение года были оформлены фотовыставки: «Волшебница зима», «Наши папы самые-самые»; выставки поделок из природного материала «Мы космонавтами стать хотим!», поделки из бросового материала «Милые мамы».

Изучение, обобщение, распространение передового опыта педагогов.

В течение года большое внимание уделялось изучению, обобщению и распространению передового опыта педагогов.

Интересен и значим опыт работы учителя-дефектолога группы № 6: «Использование логоритмических упражнений в коррекционной работе учителя-дефектолога по развитию фонематических процессов у детей с ОВЗ».

Воспитателями и специалистами был обобщён опыт работы по проблемам: группа № 9.: «Использование нетрадиционных методов в коррекционно-развивающей работе с детьми ОВЗ», группа № 6 «Развитие познавательной активности детей дошкольного возраста с ОВЗ в процессе экологического образования», группа № 2 «Формирование основ безопасности жизнедеятельности детей дошкольного возраста через познавательную активность».

Учителем-дефектологом группы №2 представлена исследовательская работа по теме: «Использование блоков Дьёнеша в образовательном процессе с детьми дошкольного возраста». Данная работа адресована логопедам, дефектологам, воспитателям ДОУ и помогает в планировании работы по взаимодействию с родителями.

Выводы: изучение, обобщение и внедрение педагогического опыта – важнейшая составляющая методической работы. Воспитатели и специалисты ДОУ творчески подходят к реализации программ, вносят в них собственные изменения и дополнения.

Перспективы в работе:

1. Изучить опыт работы воспитателей группы № 1, 3, 4, музыкального руководителя, педагога-психолога, учителей – дефектологов группы № 1,3,7.
2. Распространение передового опыта педагогов активизировать через основные формы обобщения (открытый показ, рассказ, описание).

Таким образом, в ДОУ проведена большая работа по выполнению годового плана, образовательной программы. Содержание образовательного процесса определялось основными направлениями развития ДОУ, задачами на 2021- 2022 учебный год.

Педагоги обеспечили реализацию адаптированных образовательных программ ДООУ на достаточном уровне. Велась систематическая работа по повышению профессионального уровня педагогов в соответствии с планами работы ДООУ и мероприятиями в районе и городе.

ФГОС ДО обязывает реализовать механизмы, обеспечивающие высокий уровень охраны и укрепления здоровья детей, их психологическую защищённость и эмоциональное благополучие. Для нашего ДООУ приоритетным остается направление по развитию физического здоровья детей, а так же охрана жизни и здоровья воспитанников.

Детский сад сегодня функционирует и развивается в условиях нестабильной социально-экономической и образовательной ситуации. Меняются и его нормативные правовые основы. Это не может не повлиять на развитие развивающей предметно - пространственной среды как части образовательного пространства и компонента образовательного процесса.

В системе дошкольного образования наметились существенные изменения стратегии и тактики образовательной деятельности, направленные на формирование гибкой, многофункциональной системы, обеспечивающей конституционное право каждого гражданина России на общедоступное и бесплатное дошкольное образование.

Кроме того ФГОС ставит перед педагогами новые задачи, такие как: обеспечение доступности и вариативности образовательных услуг, расширение содержания образования с учетом индивидуальных особенностей воспитанников, запросов и интересов всех участников педагогического взаимодействия, и в первую очередь, детей и их родителей, как основы для повышения социального качества дошкольного образования. Данные ориентиры и требования ФГОС ДО позволяют рассматривать процесс дошкольного образования не только как средство развития и воспитания ребенка, но также как условие повышения общего функционального ресурса родителей, многие из которых не отличаются достаточным уровнем знаний в области образования и развития ребенка.

Подводя итог проделанной работе, учитывая результаты итоговых проверок, тематического и оперативного контроля, результатов проведённого самоанализа, оценок уровня усвоения адаптированных программ в ДООУ, коллектив ставит перед собой следующие годовые задачи на 2022 – 2023 учебный год:

1. Укреплять физическое здоровье воспитанников посредством создания системы формирования культуры здоровья и безопасного образа жизни всех участников образовательного процесса.
2. Совершенствовать работу по воспитанию нравственно-патриотических чувств через различные виды детской деятельности.
3. Продолжать совершенствовать профессиональную компетентность педагогов в области современных технологий в образовательном процессе.